



NOTE STATISTICHE

Scuola, offerta formativa e istruzione in provincia di Modena

Popolazione scolastica, iscritti alle scuole di ogni ordine e grado nell'A.S. 2023/24 e livelli di istruzione nei comuni modenesi

Il primo numero del 2024 della collana "Note statistiche" è dedicato all'analisi dell'offerta formativa (infanzia, primaria e secondaria) e dei livelli di istruzione rilevati nei comuni modenesi. Viene proposto un tentativo di stima del livello di dispersione scolastica nelle scuole secondarie di secondo grado: si tratta di un primo approccio metodologico da affinare nei prossimi numeri, nella speranza di avere a disposizione una base informativa sempre più ampia.

Il rapporto è finalizzato, inoltre, a comporre un quadro di elementi utili a configurare la ricchezza dell'offerta formativa in provincia di Modena per l'a.s.2023/24. Contestualmente si vuole fornire una base informativa per analizzare la complessità dei problemi da affrontare per garantire gli elevati livelli di qualità e professionalità necessari a supportare i processi di formazione della persona e la crescita economica e sociale della comunità locale.

La sezione dedicata alla scuola secondaria di secondo grado, oltre ad offrire un quadro informativo relativo alle propensioni formative e agli indirizzi di studio, propone uno scenario di stima della mobilità territoriale degli studenti per l'anno scolastico in corso. Il sistema scolastico modenese rappresenta, inoltre, un polo attrattore per importanti flussi extra-provinciali, soprattutto in determinati ambiti territoriali.

Si specifica, infine, che la presente Nota statistica riporta una sintesi dell'analisi territoriale complessiva condotta per comune e per ambito scolastico sovra comunale¹.

Popolazione in età scolastica all'1.1.2023 e previsioni 2024 – 2031

Ad inizio 2023, in provincia di Modena, la popolazione residente in età 0-2 anni ammonta a 15.357 unità (corrispondenti al 2,2% della popolazione complessiva). I residenti che formano la potenziale utenza della scuola dell'infanzia (3-5 anni) sono pari a 16.506 unità (il 2,3% dei modenesi). I residenti frequentanti la scuola primaria (6-10 anni) ammontano a 31.398 unità (il 4,5%). Sono pari a 20.912 residenti i frequentanti delle scuole secondarie di primo grado (il 3,0% della popolazione complessiva al 1° gennaio 2023). Alla medesima data, i potenziali utenti modenesi delle scuole secondarie di secondo grado sono quantificati in 34.643 unità.

¹ Il complesso delle informazioni è analizzabile accedendo al sito <https://www.provincia.modena.it/modenastatistiche/>



NOTE STATISTICHE

Tab. 1. Popolazione residente per classi particolari di età nei comuni della provincia di Modena all'1.1.2023 - Valori assoluti e composizioni percentuali

Comuni	Potenziale utenza asilo nido e scuola					età lavorativa		età anziana	Totale
	asilo nido	scuola di infanzia	scuola primaria	scuola secondaria di 1 grado	scuola secondaria di 2 grado	19 -- 39 anni	40 -- 64 anni	65 anni e oltre	
	0 -- 2 anni	3 -- 5 anni	6 -- 10 anni	11 -- 13 anni	14 -- 18 anni				
Valori assoluti									
Bastiglia	109	105	177	129	220	960	1.624	868	4.192
Bomporto	235	259	512	337	574	2.357	4.003	1.890	10.167
Campogalliano	184	201	378	242	434	1.913	3.230	1.942	8.524
Camposanto	79	92	164	103	184	745	1.193	740	3.300
Carpi	1.630	1.673	3.097	2.142	3.429	16.110	26.868	17.064	72.013
Castelfranco Emilia	738	823	1.609	1.068	1.743	7.537	12.754	6.872	33.144
Castelnuovo Rangone	305	370	718	480	769	3.238	5.736	3.383	14.999
Castelvetro di Modena	234	273	545	360	574	2.440	4.326	2.375	11.127
Cavezzo	118	161	316	221	368	1.430	2.667	1.788	7.069
Concordia sulla Secchia	136	155	348	227	470	1.645	3.183	2.078	8.242
Fanano	48	45	104	70	108	540	1.106	916	2.937
Finale Emilia	287	320	686	472	743	3.054	5.704	3.714	14.980
Fiorano Modenese	355	393	811	533	836	3.855	6.341	3.756	16.880
Fiumalbo	27	26	36	26	33	210	449	368	1.175
Formigine	813	872	1.557	1.086	1.749	7.759	13.170	7.500	34.506
Frassinoro	28	19	55	32	63	285	642	608	1.732
Guiglia	74	95	159	103	201	861	1.622	985	4.100
Lama Mocogno	37	45	92	65	123	460	1.044	782	2.648
Maranello	397	416	828	482	879	3.917	6.536	3.874	17.329
Marano sul Panaro	115	134	274	200	293	1.099	2.088	1.105	5.308
Medolla	139	150	291	204	342	1.397	2.388	1.537	6.448
Mirandola	594	533	1.046	706	1.158	5.622	8.955	5.619	24.233
Modena	3.996	4.306	8.081	5.259	8.649	42.919	66.516	45.110	184.836
Montecreto	21	17	36	25	32	161	334	304	930
Montefiorino	32	41	69	47	80	359	764	692	2.084
Montese	49	56	127	63	152	627	1.177	1.005	3.256
Nonantola	345	382	761	495	876	3.609	6.155	3.504	16.127
Novi di Modena	185	204	394	286	519	2.059	3.830	2.632	10.109
Palagano	39	35	61	35	88	394	754	646	2.052
Pavullo nel Frignano	399	441	809	558	945	4.083	6.708	4.197	18.140
Pievepelago	38	44	88	54	80	454	827	578	2.163
Polinago	27	30	57	37	53	282	579	524	1.589
Prignano sulla Secchia	71	112	138	96	183	773	1.491	930	3.794
Ravarino	163	160	276	200	300	1.474	2.315	1.367	6.255
Riolunato	8	7	25	17	18	116	250	222	663
San Cesario sul Panaro	150	179	288	200	301	1.476	2.495	1.518	6.607
San Felice sul Panaro	220	274	479	333	571	2.289	4.047	2.513	10.726
San Possidonio	63	51	139	100	194	686	1.408	859	3.500
San Prospero	160	159	298	223	343	1.372	2.394	1.132	6.081
Sassuolo	917	951	1.783	1.229	1.993	9.512	14.988	9.457	40.830
Savignano sul Panaro	213	242	439	297	495	2.106	3.540	2.254	9.586
Serramazzoni	204	176	356	238	422	1.905	3.482	1.872	8.655
Sestola	37	38	68	46	94	391	959	776	2.409
Soliera	307	303	663	459	829	3.354	6.056	3.518	15.489
Spilamberto	335	320	643	380	616	2.769	4.737	3.057	12.857
Vignola	617	732	1.329	813	1.324	5.811	9.539	5.734	25.899
Zocca	79	86	188	134	193	857	1.803	1.302	4.642
Totale	15.357	16.506	31.398	20.912	34.643	157.272	262.777	165.467	704.332

(continua)



NOTE STATISTICHE

(continua)

Tab. 1. Popolazione residente per classi particolari di età nei comuni della provincia di Modena all'1.1.2023 - Valori assoluti e composizioni percentuali

Comuni	Potenziale utenza asilo nido e scuola					età lavorativa		età anziana	Totale
	asilo nido	scuola di infanzia	scuola primaria	scuola secondaria di 1 grado	scuola secondaria di 2 grado	19 -- 39 anni	40 -- 64 anni	65 anni e oltre	
	0 -- 2 anni	3 -- 5 anni	6 -- 10 anni	11 -- 13 anni	14 -- 18 anni				
Composizioni percentuali									
Bastiglia	2,6	2,5	4,2	3,1	5,2	22,9	38,7	20,7	100,0
Bomporto	2,3	2,5	5,0	3,3	5,6	23,2	39,4	18,6	100,0
Campogalliano	2,2	2,4	4,4	2,8	5,1	22,4	37,9	22,8	100,0
Camposanto	2,4	2,8	5,0	3,1	5,6	22,6	36,2	22,4	100,0
Carpi	2,3	2,3	4,3	3,0	4,8	22,4	37,3	23,7	100,0
Castelfranco Emilia	2,2	2,5	4,9	3,2	5,3	22,7	38,5	20,7	100,0
Castelnuovo Rangone	2,0	2,5	4,8	3,2	5,1	21,6	38,2	22,6	100,0
Castelvetro di Modena	2,1	2,5	4,9	3,2	5,2	21,9	38,9	21,3	100,0
Cavezzo	1,7	2,3	4,5	3,1	5,2	20,2	37,7	25,3	100,0
Concordia sulla Secchia	1,7	1,9	4,2	2,8	5,7	20,0	38,6	25,2	100,0
Fanano	1,6	1,5	3,5	2,4	3,7	18,4	37,7	31,2	100,0
Finale Emilia	1,9	2,1	4,6	3,2	5,0	20,4	38,1	24,8	100,0
Fiorano Modenese	2,1	2,3	4,8	3,2	5,0	22,8	37,6	22,3	100,0
Fiumalbo	2,3	2,2	3,1	2,2	2,8	17,9	38,2	31,3	100,0
Formigine	2,4	2,5	4,5	3,1	5,1	22,5	38,2	21,7	100,0
Frassinoro	1,6	1,1	3,2	1,8	3,6	16,5	37,1	35,1	100,0
Guiglia	1,8	2,3	3,9	2,5	4,9	21,0	39,6	24,0	100,0
Lama Mocogno	1,4	1,7	3,5	2,5	4,6	17,4	39,4	29,5	100,0
Maranello	2,3	2,4	4,8	2,8	5,1	22,6	37,7	22,4	100,0
Marano sul Panaro	2,2	2,5	5,2	3,8	5,5	20,7	39,3	20,8	100,0
Medolla	2,2	2,3	4,5	3,2	5,3	21,7	37,0	23,8	100,0
Mirandola	2,5	2,2	4,3	2,9	4,8	23,2	37,0	23,2	100,0
Modena	2,2	2,3	4,4	2,8	4,7	23,2	36,0	24,4	100,0
Montecreto	2,3	1,8	3,9	2,7	3,4	17,3	35,9	32,7	100,0
Montefiorino	1,5	2,0	3,3	2,3	3,8	17,2	36,7	33,2	100,0
Montese	1,5	1,7	3,9	1,9	4,7	19,3	36,1	30,9	100,0
Nonantola	2,1	2,4	4,7	3,1	5,4	22,4	38,2	21,7	100,0
Novi di Modena	1,8	2,0	3,9	2,8	5,1	20,4	37,9	26,0	100,0
Palagano	1,9	1,7	3,0	1,7	4,3	19,2	36,7	31,5	100,0
Pavullo nel Frignano	2,2	2,4	4,5	3,1	5,2	22,5	37,0	23,1	100,0
Pievepelago	1,8	2,0	4,1	2,5	3,7	21,0	38,2	26,7	100,0
Polinago	1,7	1,9	3,6	2,3	3,3	17,7	36,4	33,0	100,0
Prignano sulla Secchia	1,9	3,0	3,6	2,5	4,8	20,4	39,3	24,5	100,0
Ravarino	2,6	2,6	4,4	3,2	4,8	23,6	37,0	21,9	100,0
Riolunato	1,2	1,1	3,8	2,6	2,7	17,5	37,7	33,5	100,0
San Cesario sul Panaro	2,3	2,7	4,4	3,0	4,6	22,3	37,8	23,0	100,0
San Felice sul Panaro	2,1	2,6	4,5	3,1	5,3	21,3	37,7	23,4	100,0
San Possidonio	1,8	1,5	4,0	2,9	5,5	19,6	40,2	24,5	100,0
San Prospero	2,6	2,6	4,9	3,7	5,6	22,6	39,4	18,6	100,0
Sassuolo	2,2	2,3	4,4	3,0	4,9	23,3	36,7	23,2	100,0
Savignano sul Panaro	2,2	2,5	4,6	3,1	5,2	22,0	36,9	23,5	100,0
Serramazzoni	2,4	2,0	4,1	2,7	4,9	22,0	40,2	21,6	100,0
Sestola	1,5	1,6	2,8	1,9	3,9	16,2	39,8	32,2	100,0
Soliera	2,0	2,0	4,3	3,0	5,4	21,7	39,1	22,7	100,0
Spilamberto	2,6	2,5	5,0	3,0	4,8	21,5	36,8	23,8	100,0
Vignola	2,4	2,8	5,1	3,1	5,1	22,4	36,8	22,1	100,0
Zocca	1,7	1,9	4,0	2,9	4,2	18,5	38,8	28,0	100,0
Totale	2,2	2,3	4,5	3,0	4,9	22,3	37,3	23,5	100,0

Fonte: Istat



NOTE STATISTICHE

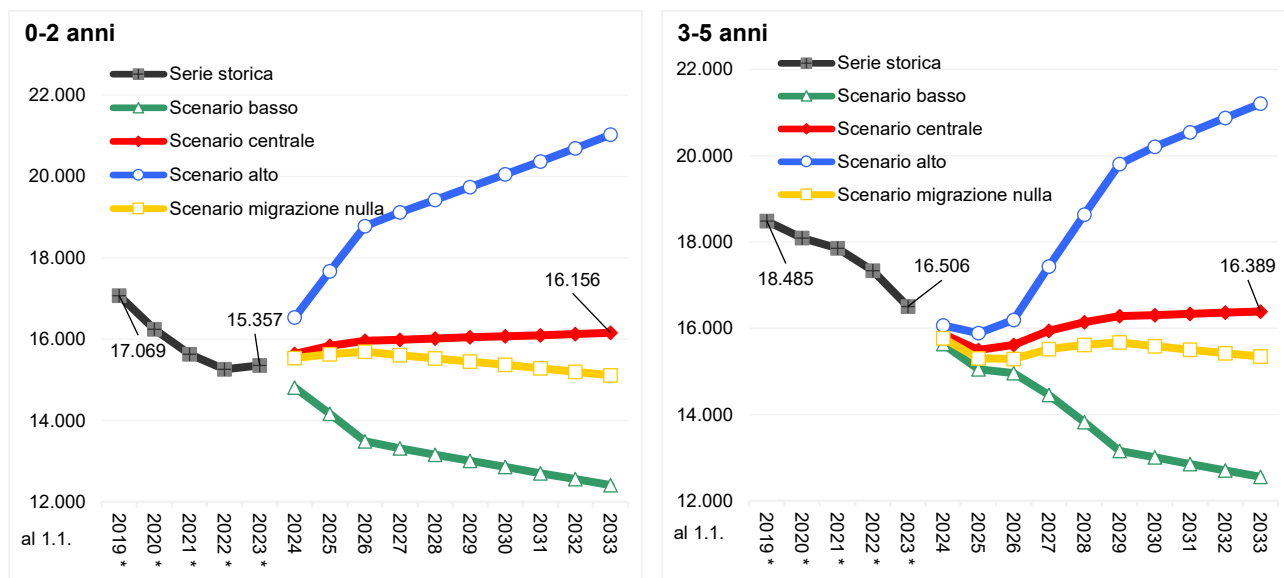
Tab. 2. Popolazione complessiva e popolazione straniera per classi di età residente nei comuni della provincia di Modena all'1.1.2023 - Valori assoluti e composizioni percentuali

Classi di età	Popolazione straniera		Popolazione complessiva		% stranieri sul totale popolazione
	Valori assoluti	Composizione %	Valori assoluti	Composizione %	
0-2	3.382	3,6	15.357	2,2	22,0
3-5	3.855	4,1	16.506	2,3	23,4
6-10	6.188	6,6	31.398	4,5	19,7
11-13	3.179	3,4	20.912	3,0	15,2
14-18	4.493	4,8	34.643	4,9	13,0
19-29	12.924	13,7	77.153	11,0	16,8
30-49	38.459	40,9	181.435	25,8	21,2
50-64	16.248	17,3	161.461	22,9	10,1
65 e oltre	5.404	5,7	165.467	23,5	3,3
Totale	94.132	100,0	704.332	100,0	13,4

Fonte: Istat

Passando dalla fotografia a inizio 2023 allo scenario previsivo riferito all'arco temporale 2024-2033 si evidenziano le dinamiche di seguiti riportate. Secondo lo *Scenario centrale*, la consistenza della classe di 0-2 anni crescerebbe per tutto il periodo considerato, passando dai 15.357 ai 16.156 residenti del 1.1.2033; quella di 3-5 anni calerebbe fino al 1.1.2025, per riprendere a crescere debolmente sino alla fine nel periodo, passando dalle 16.506 alle 16.389 persone del 1.1.2033; quella di 6-10 anni avrebbe un andamento decrescente fino al 1.1.2030 per tornare a crescere debolmente fino al 1.1.2033, passando dai 31.398 ai 27.491 residenti del 1.1.2033; quella di 11-13 anni avrebbe un andamento in calo per tutto il periodo considerato, passando dalle 20.912 alle 15.926 persone del 1.1.2033 e, infine, quella di 14-18 anni crescerebbe fino al 1.1.2026, per decrescente sino alla fine del periodo preso in considerazione, passando dai 34.643 ai 30.848 residenti del 1.1.2033.

Graf. A. Popolazione residente storica e prevista per classi particolari di età (età scolare), al 1.1. del periodo 2019-2033², in provincia di Modena - Valori assoluti



(continua)

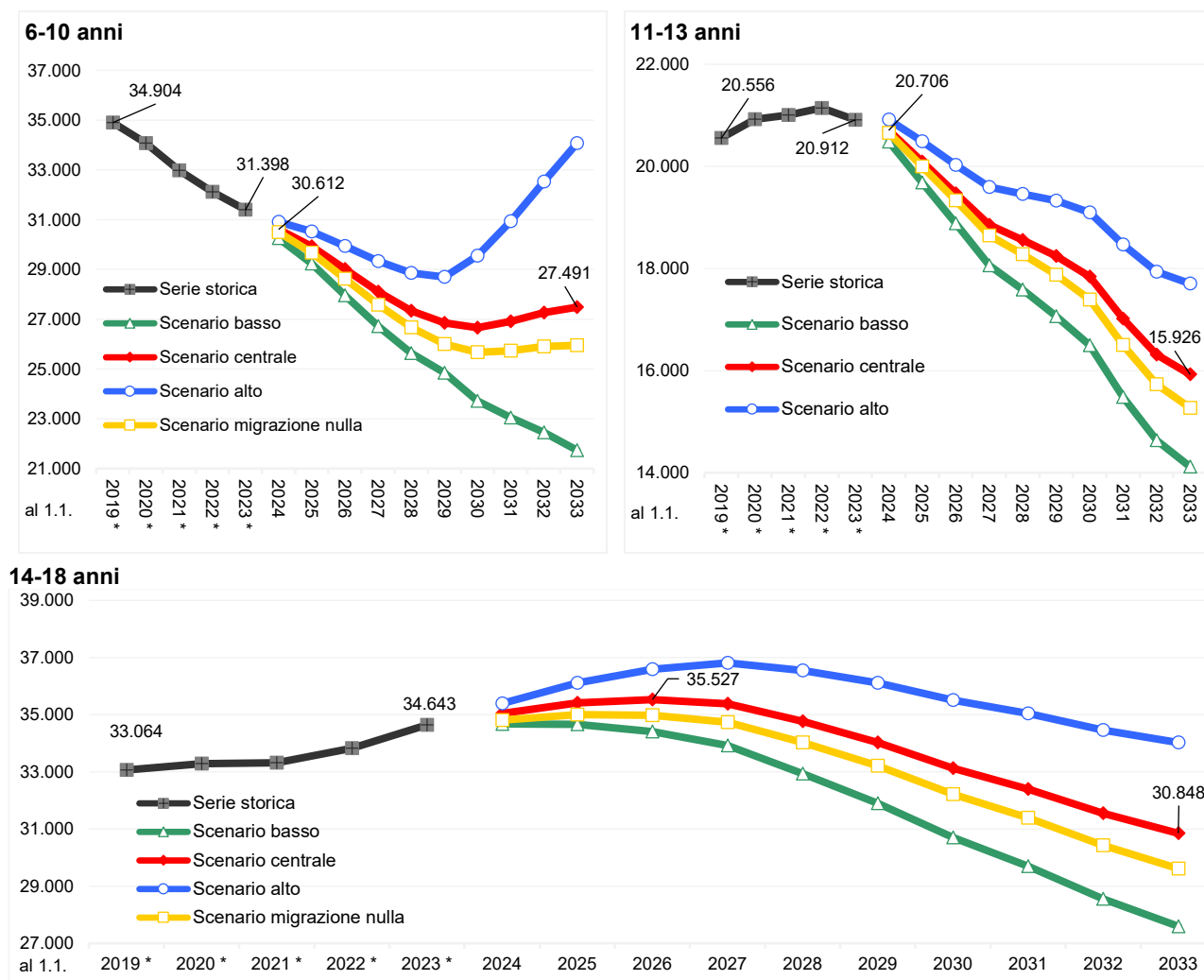
² I dati relativi alle aree territoriali sub-provinciali sono consultabili all'indirizzo: <https://www.provincia.modena.it/pubblicazione/osservatorio-demografico-della-provincia-di-modena-n-2-settembre-2023/> (Osservatorio demografico della provincia di Modena - n. 2 - settembre 2023. Scenari demografici previsivi 1.1.2024-1.1.2033 - Popolazione e principali indicatori demografici nei Distretti Sanitari della provincia di Modena, per classi particolari di età e sesso)



NOTE STATISTICHE

(continua)

Graf. A. Popolazione residente storica e prevista per classi particolari di età (età scolare), al 1.1. del periodo 2019-2033³, in provincia di Modena - Valori assoluti



Fonte: Previsioni dell'Ufficio Statistica della Provincia di Modena - elaborazione di dati di fonte anagrafica comunale (flussi demografici per anno di nascita) e Istat. * Serie storica, fonte Istat

Iscritti alle scuole dell'infanzia, scuole primarie e secondarie di primo grado

Con riferimento all'A.S. 2023/24 si evidenziano 8.673 iscritti alle scuole di infanzia modenesi. Gli alunni delle scuole primarie ammontano a 28.168 unità, mentre gli iscritti alle scuole secondarie di primo grado sono pari a 19.867 alunni. Le dinamiche demografiche descritte nei paragrafi precedenti

³ I dati relativi alle aree territoriali sub-provinciali sono consultabili all'indirizzo: <https://www.provincia.modena.it/pubblicazione/osservatorio-demografico-della-provincia-di-modena-n-2-settembre-2023/> (Osservatorio demografico della provincia di Modena - n. 2 - settembre 2023. Scenari demografici previsivi 1.1.2024-1.1.2033 - Popolazione e principali indicatori demografici nei Distretti Sanitari della provincia di Modena, per classi particolari di età e sesso)



NOTE STATISTICHE

si ritrovano negli andamenti decrescenti nelle iscrizioni, soprattutto per le scuole di infanzia e primaria.

Ambiti	Comuni
Carpi	Carpi, Novi di Modena, Campogalliano, Soliera
Mirandola	Camposanto, Cavezzo, Concordia sulla Secchia, Finale Emilia, Medolla, Mirandola, San Felice sul Panaro, San Possidonio, San Prospero
Modena	Modena
Sassuolo	Fiorano Modenese, Formigine, Frassinoro, Maranello, Montefiorino, Palagano, Prignano sulla Secchia, Sassuolo
Pavullo nel Frignano	Fanano, Fiumalbo, Lama Mocogno, Montecreto, Pavullo nel Frignano, Pievepelago, Polinago, Riolunato, Serramazzone, Sestola
Vignola	Castelvetro di Modena, Castelnuovo Rangone, Guiglia, Marano sul Panaro, Montese, Savignano sul Panaro, Spilamberto, Vignola, Zocca
Castelfranco e.	Bastiglia, Bomporto, Castelfranco Emilia, Nonantola, Ravarino, San Cesario sul Panaro

Tab. 3. Iscritti e classi nelle scuole dell'infanzia, primarie e secondarie di primo grado negli ambiti territoriali della provincia di Modena - Anni Scolastici dal 2020/21 al 2023/24 - Valori assoluti e composizioni percentuale

Ambito	Tipologia	Alunni A.S. 2020/21	Classi A.S. 2020/21	Alunni A.S. 2021/22	Classi A.S. 2021/22	Alunni A.S. 2022/23	Classi A.S. 2022/23	Alunni A.S. 2023/24	Classi A.S. 2023/24
Valori assoluti									
Carpi	Infanzia	1.161	55	1.120	54	1.112	53	1.137	53
	Primaria	4.392	209	4.174	203	4.175	199	4.095	194
	Secondaria primo grado	3.072	134	3.147	135	3.061	133	2.967	131
Mirandola	Infanzia	1.212	54	1.178	54	1.186	54	1.213	54
	Primaria	3.769	184	3.716	178	3.667	174	3.596	169
	Secondaria primo grado	2.694	119	2.621	117	2.629	118	2.571	118
Modena	Infanzia	841	38	749	37	750	37	715	36
	Primaria	7.028	311	6.886	307	6.790	307	6.590	304
	Secondaria primo grado	4.778	202	4.762	203	4.811	202	4.678	200
Sassuolo	Infanzia	2.154	99	2.092	98	2.051	98	1.984	97
	Primaria	5.288	261	5.141	257	4.995	253	4.864	250
	Secondaria primo grado	3.580	162	3.571	163	3.543	162	3.522	162
Vignola	Infanzia	1.908	86	1.887	86	1.803	86	1.743	85
	Primaria	4.401	205	4.350	204	4.243	200	4.137	198
	Secondaria primo grado	2.715	121	2.735	122	2.801	122	2.791	123
Castelfranco Emilia	Infanzia	1.145	50	1.167	50	1.176	50	1.169	50
	Primaria	3.630	176	3.552	174	3.460	171	3.340	167
	Secondaria primo grado	2.278	101	2.282	101	2.238	102	2.238	100
Pavullo nel Frignano	Infanzia	700	37	710	37	685	37	712	36
	Primaria	1.686	96	1.630	93	1.610	94	1.546	91
	Secondaria primo grado	1.050	53	1.077	54	1.077	55	1.100	56
Totale	Infanzia	9.121	419	8.903	416	8.763	415	8.673	411
	Primaria	30.194	1.442	29.449	1.416	28.940	1.398	28.168	1.373
	Secondaria primo grado	20.167	892	20.195	895	20.160	894	19.867	890
	Totale	59.482	2.753	58.547	2.727	57.863	2.707	56.708	2.674

(continua)



NOTE STATISTICHE

(continua)

Tab. 3. Iscritti e classi nelle scuole dell'infanzia, primarie e secondarie di primo grado negli ambiti territoriali della provincia di Modena - Anni Scolastici dal 2020/21 al 2023/24 - Valori assoluti e composizioni percentuale

Ambito	Tipologia	Alunni A.S. 2020/21	Classi A.S. 2020/21	Alunni A.S. 2021/22	Classi A.S. 2021/22	Alunni A.S. 2022/23	Classi A.S. 2022/23	Alunni A.S. 2023/24	Classi A.S. 2023/24
Composizioni percentuali									
Carpi	Infanzia	12,7	13,1	12,6	13,0	12,7	12,8	13,1	12,9
	Primaria	14,5	14,5	14,2	14,3	14,4	14,2	14,5	14,1
	Secondaria primo grado	15,2	15,0	15,6	15,1	15,2	14,9	14,9	14,7
Mirandola	Infanzia	13,3	12,9	13,2	13,0	13,5	13,0	14,0	13,1
	Primaria	12,5	12,8	12,6	12,6	12,7	12,4	12,8	12,3
	Secondaria primo grado	13,4	13,3	13,0	13,1	13,0	13,2	12,9	13,3
Modena	Infanzia	9,2	9,1	8,4	8,9	8,6	8,9	8,2	8,8
	Primaria	23,3	21,6	23,4	21,7	23,5	22,0	23,4	22,1
	Secondaria primo grado	23,7	22,6	23,6	22,7	23,9	22,6	23,5	22,5
Sassuolo	Infanzia	23,6	23,6	23,5	23,6	23,4	23,6	22,9	23,6
	Primaria	17,5	18,1	17,5	18,1	17,3	18,1	17,3	18,2
	Secondaria primo grado	17,8	18,2	17,7	18,2	17,6	18,1	17,7	18,2
Vignola	Infanzia	20,9	20,5	21,2	20,7	20,6	20,7	20,1	20,7
	Primaria	14,6	14,2	14,8	14,4	14,7	14,3	14,7	14,4
	Secondaria primo grado	13,5	13,6	13,5	13,6	13,9	13,6	14,0	13,8
Castelfranco Emilia	Infanzia	12,6	11,9	13,1	12,0	13,4	12,0	13,5	12,2
	Primaria	12,0	12,2	12,1	12,3	12,0	12,2	11,9	12,2
	Secondaria primo grado	11,3	11,3	11,3	11,3	11,1	11,4	11,3	11,2
Pavullo nel Frignano	Infanzia	7,7	8,8	8,0	8,9	7,8	8,9	8,2	8,8
	Primaria	5,6	6,7	5,5	6,6	5,6	6,7	5,5	6,6
	Secondaria primo grado	5,2	5,9	5,3	6,0	5,3	6,2	5,5	6,3
Totale	Infanzia	100,0	100,0	100,0	100,0	100,0	100,0	100,0	100,0
	Primaria	100,0	100,0	100,0	100,0	100,0	100,0	100,0	100,0
	Secondaria primo grado	100,0	100,0	100,0	100,0	100,0	100,0	100,0	100,0
	Totale	12,7	13,1	12,6	13,0	12,7	12,8	13,1	12,9

Fonte: USR- Ufficio scolastico regionale per l'Emilia-Romagna - Ambito VIII di Modena

Isritti e offerta formativa nelle scuole secondarie di secondo grado

Il Sistema degli Istituti Superiori della provincia di Modena è in grado di proporre un'offerta formativa ricca e articolata, caratterizzata da un'ampia gamma di Licei, Istituti Tecnici, Professionali e Istituti di Istruzione Superiore. La caratteristica peculiare di questi ultimi è quella di raggruppare indirizzi di



NOTE STATISTICHE

studio differenti. Una distribuzione capillare di questo tipo permette agli studenti dei diversi ambiti di frequentare l'istituto geograficamente più vicino.

Per l'anno scolastico 2023/2024 gli studenti iscritti alle Scuole Superiori della provincia di Modena ammontano 35.886 unità, con un incremento di 774 alunni rispetto all'A.S. 2022/23.

Fig. 1 Ambiti Territoriali della provincia di Modena

Carpi (1):

- Scuole statali*
 LS "Fanti"
 ITI "L. da Vinci"
 IIS "Meucci"
 IPSIA "Vallauri"

Mirandola (2)

- Scuole statali*
 LS "Morandi"
 IIS "Calvi"
 IIS "Luoisi"
 IIS "Galilei"

Modena (3)

- Scuole statali*
 LC "Muratori/ San Carlo"
 LS "Tassoni"
 LS "Wiligelmo"
 LSPP "Sigonio"
 LA - Istituto d'arte "Venturi"
 IIS "Cattaneo"
 ITAS "Selmi"
 ITC "Barozzi"
 ITG "Guarini"
 ITI "Corni"
 IPSIA "corni"
 ITI "Fermi"

- Scuole Paritarie private*
 Istituto Paritario "Alighieri"
 ITC e LS "Sacro Cuore"
 ITC "A. Zanarini"

Sassuolo (4)

- Scuole statali*
 IIS "Formiggini"
 ITI "Volta"
 ITCG "Baggi"
 IPSIA "Don Magnani"
 IPSIA "Ferrari"
 IPCT "morante"

- Scuole Paritarie private*
 Istituto Magistrale "Francescane della immacolata"

Pavullo nel Frignano (5)

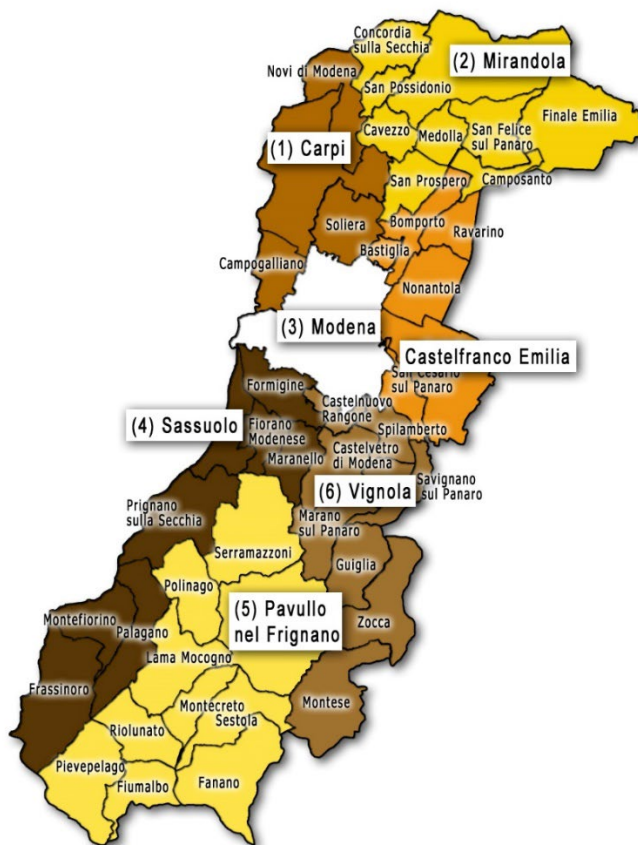
- Scuole statali*
 IIS "Cavazzi"
 IIS "Marconi"
Scuole Paritarie private
 Istituti Scolastici "A. Barbieri"

Vignola (6)

- Scuole statali*
 IIS "Levi"
 IIS "Paradisi"
 IIS "Spallanzani"

Castelfranco Emilia (7)

- Scuole statali*
 IIS "Spallanzani"





NOTE STATISTICHE

Tab. 4. Iscritti e classi nelle Scuole Secondarie statali di secondo grado negli ambiti territoriali della provincia di Modena - Anno Scolastico 2023/24 - Valori assoluti e variazioni rispetto all'Anno Scolastico 2022/23

Istituti Superiori	Anno Scolastico 2023/2024												Variazione assoluta 2023/24 - 2022/23	
	1ª classe		2ª classe		3ª classe		4ª classe		5ª classe		Totale		Alunni	Classi
	Alunni	Classi	Alunni	Classi	Alunni	Classi	Alunni	Classi	Alunni	Classi	Alunni	Classi		
LS "M. Fanti"	469	18	504	21	410	17	355	15	375	16	2.113	87	127	3
ITI "L. da Vinci"	261	10	259	10	178	8	168	8	166	9	1.032	45	-29	-1
IIS "Meucci"	299	11	235	9	200	9	187	9	163	10	1.084	48	104	4
IPSIA "G. Vallauri"	183	8	190	8	119	5	117	6	92	4	701	31	41	-1
Totale Carpi	1.212	47	1.188	48	907	39	827	38	796	39	4.930	211	243	5
IIS "I. Calvi"	121	5	125	5	121	6	125	6	142	7	634	29	-36	-2
IIS "Galilei"	327	13	282	12	355	14	276	13	206	11	1.446	63	61	3
IIS "Luosi"	285	12	297	12	238	11	238	10	187	9	1.245	54	34	1
LS "M. Morandi"	259	10	202	9	158	8	164	8	161	7	944	42	30	0
Totale Mirandola	992	40	906	38	872	39	803	37	696	34	4.269	188	89	2
LC "L. A. Muratori San Carlo"	281	12	281	12	280	13	279	13	261	12	1.382	62	-29	0
LS "A. Tassoni"	229	9	232	9	213	9	229	10	231	10	1.134	47	-2	-1
LS "Wiligelmo"	259	10	250	10	227	10	223	10	155	7	1.114	47	39	2
LSPP "C. Sigonio"	190	8	272	11	249	11	175	8	169	8	1.055	46	27	0
IA "A. Venturi"	340	14	346	14	358	14	323	13	266	12	1.633	67	35	2
ITC "J. Barozzi"	271	11	253	11	255	10	243	11	227	11	1.249	54	-45	0
ITAS "F. Selmi"	416	16	394	16	360	14	329	13	327	16	1.826	75	29	0
ITG "G. Guarini"	174	7	180	7	145	6	119	6	91	5	709	31	58	3
IIS "F. Corni"	605	21	480	19	391	16	299	15	301	16	2.076	87	128	4
IIS "Cattaneo"	316	14	326	14	258	12	249	11	252	12	1.401	63	71	3
IPSIA "F. Corni"	128	6	170	6	156	6	171	7	127	6	752	31	6	-3
ITI "E. Fermi"	256	10	261	10	250	11	250	11	196	9	1.213	51	10	0
Totale Modena	3.465	138	3.445	139	3.142	132	2.889	128	2.603	124	15.544	661	327	10
IIS "A. F. Formiggini"	349	14	298	12	287	12	283	13	275	12	1.492	63	71	1
sede Palagano	8	1	6	1	9	1	0	0	7	1	30	4	-7	0
ITCG "A. Baggi"	216	9	226	10	164	7	175	7	165	7	946	40	17	0
ITI "A. Volta Don Magnani"	327	13	325	13	351	14	330	14	327	16	1.660	70	-27	-2
Istituto Prof. "E. Morante"	115	6	108	4	119	5	94	4	80	4	516	23	20	0
IPSIA "A. Ferrari"	167	7	151	6	187	8	148	6	128	6	781	33	-23	-3
Totale Sassuolo	1.182	50	1.114	46	1.117	47	1.030	44	982	46	5.425	233	51	-4
IIS "Cavazzi"	225	9	186	8	184	9	196	10	160	8	951	44	41	0
sede Pievepelago	39	2	25	2	25	2	19	2	15	1	123	9	21	1
IIS "Marconi"	82	4	125	5	101	5	106	5	87	5	501	24	-19	-1
Totale Pavullo n. F.	346	15	336	15	310	16	321	17	262	14	1.575	77	43	0
IIS "Paradisi"	387	15	364	15	279	12	283	13	296	15	1.609	70	-5	0
IIS "P. Levi"	325	12	343	13	304	13	238	11	234	12	1.444	61	19	-2
IIS "L. Spallanzani" - Vignola	40	2	26	1	44	2	27	1	18	1	155	7	4	0
IIS "L. Spallanzani" - Zocca	27	1	49	2	49	2	22	1	32	2	179	8	-1	-1
Totale Vignola	779	30	782	31	676	29	570	26	580	30	3.387	146	17	-3
IIS "L. Spallanzani" - Castelfranco E.	145	7	169	7	170	7	147	6	125	6	756	33	4	1
Totale Castelfranco E.	145	7	169	7	170	7	147	6	125	6	756	33	4	1
Totale complessivo	8.121	327	7.940	324	7.194	309	6.587	296	6.044	293	35.886	1.549	774	11

Fonte: USR- Ufficio scolastico regionale per l'Emilia-Romagna - Ambito VIII di Modena (dati maggio 2023)



NOTE STATISTICHE

Tab. 5. Iscritti e classi nelle Scuole Secondarie statali di secondo grado della provincia di Modena classificati per indirizzo di studio – Anno Scolastico 2022/23 - Composizioni percentuali

Codice indirizzo	Descrizione indirizzo	1ª classe		2ª classe		3ª classe		4ª classe		5ª classe		Totale Alunni	Totale Classi
		alunni	classi	alunni	classi	alunni	classi	alunni	classi	alunni	classi		
LI02	Scientifico	10,6	10,1	10,5	10,6	11,2	11,7	10,4	10,3	10,1	9,6	10,6	10,5
LI04	Linguistico	8,6	8,3	8,7	8,8	9,0	9,3	8,8	8,9	10,2	10,0	9,0	9,0
LI03	Scientifico - opzione scienze applicate	7,7	7,1	7,4	7,2	6,6	6,0	6,6	6,3	6,8	6,3	7,0	6,6
LI11	Scienze umane	5,8	6,1	5,1	5,0	4,7	4,7	5,5	5,3	5,9	5,3	5,4	5,3
IT01	Amministrazione finanza e marketing - biennio comune	11,6	11,3	11,1	10,9	0,0	0,0	0,0	0,0	0,0	0,0	5,0	4,6
IP16	Servizi commerciali	3,4	3,7	4,0	3,8	3,6	3,7	4,3	4,0	4,5	5,0	4,0	4,0
IP14	Manutenzione e assistenza tecnica	2,7	3,7	3,5	3,8	3,4	3,3	4,2	4,3	6,3	7,0	3,9	4,4
LI01	Classico	3,0	3,1	3,2	3,4	3,5	3,7	3,0	3,0	2,9	2,7	3,1	3,2
IP13	Industria e artigianato per il made in Italy	3,6	3,7	2,4	2,5	2,9	3,0	3,9	3,6	2,7	3,0	3,1	3,2
LI12	Scienze umane - opzione economico sociale	3,4	3,7	3,4	3,4	2,9	3,0	2,5	2,6	3,1	3,0	3,1	3,2
IT13	Informatica e telecomunicazioni - biennio comune	7,1	6,4	6,0	5,6	0,0	0,0	0,0	0,0	0,0	0,0	2,9	2,5
ITRI	Relazioni internazionali per il marketing	0,0	0,0	0,0	0,0	4,6	4,0	5,5	5,0	3,8	3,7	2,6	2,5
IT16	Chimica, materiali e biotecnologie - biennio comune	5,6	5,2	6,0	6,3	0,0	0,0	0,0	0,0	0,0	0,0	2,5	2,4
ITMM	Meccanica e mecatronica	0,5	0,6	0,6	0,6	4,1	4,3	4,2	4,0	4,0	3,7	2,5	2,6
ITIA	Informatica	0,0	0,0	0,0	0,0	4,0	3,7	4,4	4,6	3,9	4,3	2,3	2,5
ITAT	Automazione	0,0	0,0	0,0	0,0	4,1	4,0	3,9	4,0	4,0	4,0	2,2	2,3
IP19	Servizi per la sanità e l'assistenza sociale	1,9	2,1	2,2	2,2	2,3	2,7	1,9	2,0	1,7	1,7	2,0	2,1
ITAF	Amministrazione finanza e marketing - triennio	0,0	0,0	0,0	0,0	3,6	3,7	3,3	3,3	3,3	3,3	1,9	2,0
IT10	Elettronica ed elettrotecnica - biennio comune	4,2	4,3	4,5	4,4	0,0	0,0	0,0	0,0	0,0	0,0	1,9	1,8
ITBS	Biotecnologie sanitarie	0,0	0,0	0,0	0,0	3,1	2,7	3,2	3,3	3,6	3,3	1,9	1,8
IT05	Meccanica mecatronica energia - biennio comune	4,3	4,0	3,5	3,4	0,0	0,0	0,0	0,0	0,0	0,0	1,7	1,5
ITSI	Sistemi informativi aziendali	0,0	0,0	0,0	0,0	2,9	3,0	2,7	2,6	3,1	3,3	1,6	1,7
IT04	Turismo biennio - triennio	1,5	1,5	1,4	1,6	1,4	1,7	1,8	2,0	1,8	2,0	1,6	1,7
LI00	Artistico nuovo ordinamento - biennio comune	3,1	3,1	3,3	3,1	0,0	0,0	0,0	0,0	0,0	0,0	1,4	1,3
IP18	Servizi culturali e dello spettacolo	1,2	1,2	1,2	1,3	1,5	1,3	1,2	1,3	1,5	1,3	1,3	1,3
IP11	Agricoltura, sviluppo rurale, valorizzazione dei prodotti del ter	1,1	1,2	1,5	1,6	1,1	1,0	1,1	1,3	1,3	1,7	1,2	1,4
IT24	Costruzioni, ambiente e territorio - biennio comune	2,6	2,8	2,3	2,2	0,0	0,0	0,0	0,0	0,0	0,0	1,1	1,0
ITCM	Chimica e materiali	0,0	0,0	0,0	0,0	2,0	2,0	1,6	1,7	2,0	2,0	1,0	1,1

(continua)



NOTE STATISTICHE

(continua)

Tab. 5. Iscritti e classi nelle Scuole Secondarie statali di secondo grado della provincia di Modena classificati per indirizzo di studio – Anno Scolastico – Composizioni percentuali

Codice indirizzo	Descrizione indirizzo	1ª classe		2ª classe		3ª classe		4ª classe		5ª classe		Totale Alunni	Totale Classi
		alunni	classi	alunni	classi	alunni	classi	alunni	classi	alunni	classi		
ITCA	Costruzioni ambiente e territorio - triennio	0,0	0,0	0,0	0,0	1,9	1,7	1,6	1,7	1,2	1,3	0,9	0,9
IPQP	Operatore meccanico	0,3	0,3	1,3	1,3	1,2	1,3	1,2	1,3	0,0	0,0	0,8	0,8
IPEN	Enogastronomia - triennio	0,0	0,0	0,0	0,0	1,2	1,3	1,5	1,3	1,3	1,3	0,8	0,8
IT21	Agraria, agroalimentare e agroindustria - biennio comune	1,5	1,5	1,7	1,9	0,0	0,0	0,0	0,0	0,0	0,0	0,7	0,7
ITTL	Telecomunicazioni	0,0	0,0	0,0	0,0	1,4	1,3	1,0	1,0	1,0	1,0	0,6	0,6
ITGA	Gestione dell'ambiente e del territorio	0,0	0,0	0,0	0,0	0,8	1,0	0,9	1,0	1,5	1,3	0,6	0,6
LI10	Grafica	0,0	0,0	0,0	0,0	1,2	1,0	1,1	1,0	1,0	1,0	0,6	0,6
IP17	Enogastronomia e ospitalità alberghiera	1,1	1,2	1,3	1,3	0,0	0,0	0,0	0,0	0,0	0,0	0,5	0,5
ITBA	Biotechnologie ambientali	0,0	0,0	0,0	0,0	0,9	1,0	1,0	1,3	0,9	1,0	0,5	0,6
LIC6	Arti figurative-plastico Pittorico	0,0	0,0	0,0	0,0	0,8	0,7	0,7	0,7	0,9	0,7	0,5	0,4
ITCS	Costruzione del mezzo	0,0	0,0	0,0	0,0	0,8	0,7	0,7	0,7	0,5	0,7	0,4	0,4
LI15	Liceo scientifico - sezione sportiva	0,4	0,3	0,4	0,3	0,4	0,3	0,4	0,3	0,5	0,3	0,4	0,3
ITCL	Tecnologie del legno nelle costruzioni - opzione	0,0	0,0	0,0	0,0	0,7	0,7	0,7	0,7	0,7	0,7	0,4	0,4
IP03	Odontotecnico biennio-triennio	0,3	0,3	0,3	0,3	0,3	0,3	0,4	0,3	0,5	0,7	0,3	0,4
IP09	Manutenzione e assistenza tecnica biennio - triennio	1,4	1,5	0,0	0,0	0,0	0,0	0,0	0,0	0,0	0,0	0,3	0,3
LI13	Musicale e coreutico - sezione musicale	0,3	0,3	0,3	0,3	0,3	0,3	0,3	0,3	0,4	0,3	0,3	0,3
IPQA	Operatore dell'abbigliamento	0,0	0,0	0,8	0,9	0,6	0,7	0,0	0,0	0,0	0,0	0,3	0,3
ITEC	Elettronica	0,0	0,0	0,0	0,0	0,4	0,7	0,6	0,7	0,6	0,7	0,3	0,4
IPQF	Operatore amministrativo segretariale	0,4	0,3	0,2	0,3	0,4	0,3	0,3	0,3	0,0	0,0	0,3	0,3
ITVE	Viticultura ed enologia	0,0	0,0	0,0	0,0	0,6	0,7	0,4	0,3	0,4	0,3	0,3	0,3
IT09	Trasporti e logistica - biennio comune	0,5	0,6	0,6	0,6	0,0	0,0	0,0	0,0	0,0	0,0	0,2	0,3
ITPT	Produzioni e trasformazioni	0,0	0,0	0,0	0,0	0,3	0,3	0,5	0,7	0,5	0,7	0,2	0,3
LI05	Architettura e ambiente	0,0	0,0	0,0	0,0	0,4	0,3	0,4	0,3	0,4	0,3	0,2	0,2
IPQM	Operatore alla riparazione dei veicoli a motore	0,0	0,0	0,4	0,3	0,4	0,3	0,3	0,3	0,0	0,0	0,2	0,2
ITLG	Logistica	0,0	0,0	0,0	0,0	0,4	0,3	0,4	0,3	0,3	0,3	0,2	0,2
IP15	Gestione delle acque e risanamento ambientale	0,3	0,3	0,4	0,3	0,3	0,3	0,0	0,0	0,0	0,0	0,2	0,2
IPQR	Operatore elettronico	0,0	0,0	0,3	0,3	0,4	0,3	0,3	0,3	0,0	0,0	0,2	0,2
LIC9	Design-ceramica	0,0	0,0	0,0	0,0	0,4	0,3	0,3	0,3	0,3	0,3	0,2	0,2
IPQN	Operatore elettrico	0,0	0,0	0,3	0,3	0,3	0,3	0,3	0,3	0,0	0,0	0,2	0,2
LIB9	Design-arredamento e legno	0,0	0,0	0,0	0,0	0,4	0,3	0,3	0,3	0,3	0,3	0,2	0,2
ITET	Elettrotecnica	0,0	0,0	0,0	0,0	0,2	0,3	0,2	0,3	0,3	0,3	0,1	0,2
ITEN	Energia	0,0	0,0	0,0	0,0	0,2	0,3	0,3	0,3	0,3	0,3	0,1	0,2
Totale		100,0	100,0	100,0	100,0	100,0	100,0	100,0	100,0	100,0	100,0	100,0	100,0

Fonte: USR- Ufficio scolastico regionale per l'Emilia-Romagna - Ambito VIII di Modena



NOTE STATISTICHE

Tab. 6. Stima del numero di studenti frequentanti le Scuole Secondarie statali di secondo grado modenesi - Dati classificati per comune di residenza dello studente (Origine) e Ambito territoriale dell'Istituto frequentato (Destinazione) - Valori assoluti e composizioni percentuali di riga e di colonna - Anno Scolastico 2023/24

Comune di residenza	Ambito di Carpi	Ambito di Mirandola	Ambito di Modena	Ambito di Sassuolo	Ambito di Pavullo nel Frignano	Ambito di Vignola	Ambito di Castelfranco Emilia	Totale
Valori assoluti								
Bastiglia	1	7	176	7	0	0	7	198
Bomporto	4	62	453	7	0	0	13	538
Campogalliano	124	0	246	4	0	0	2	375
Camposanto	0	94	45	0	0	0	3	142
Carpi	2.730	12	141	5	0	0	3	2.891
Castelfranco Emilia	0	0	1.019	8	1	243	217	1.488
Castelnuovo R.	0	0	618	41	0	68	23	750
Castelvetro di M.	0	0	266	46	1	235	14	562
Cavezzo	89	213	33	0	0	0	0	336
Concordia s. S.	67	303	8	0	0	0	0	379
Fanano	0	0	5	1	28	67	2	103
Finale Emilia	0	544	5	0	0	0	0	550
Fiorano M.	0	0	151	711	0	8	3	874
Fiumalbo	0	0	2	0	38	0	0	40
Formigine	0	0	1.321	353	0	9	30	1.712
Frassinoro	0	0	5	34	4	0	0	43
Guiglia	0	0	12	7	11	157	2	190
Lama Mocogno	0	0	3	6	98	4	0	111
Maranello	0	0	405	417	7	20	5	855
Marano s. P.	0	0	24	8	18	222	2	275
Medolla	13	277	11	0	0	0	1	303
Mirandola	14	1.013	24	1	0	0	0	1.052
Modena	14	10	7.974	143	2	14	168	8.326
Montecreto	0	0	2	0	31	0	0	33
Montefiorino	0	0	2	58	0	0	0	60
Montese	0	0	0	0	26	72	0	98
Nonantola	0	38	653	5	0	0	45	741
Novi di Modena	392	5	24	0	0	0	0	421
Palagano	0	0	1	60	22	0	0	83
Pavullo nel Frignano	0	0	43	13	819	27	0	902
Pievepelago	0	0	1	0	67	1	0	69
Polinago	0	0	0	12	32	1	0	45
Prignano s. S.	0	0	9	162	3	2	0	176
Ravarino	0	69	173	0	0	0	7	250
Riolunato	0	0	2	0	17	0	0	20
San Cesario s. P.	0	1	175	7	0	93	28	303
San Felice s. P.	2	468	26	0	0	0	0	496
San Possidonio	35	125	2	0	0	0	0	162
San Prospero	6	140	168	5	0	0	1	320
Sassuolo	1	0	143	1.908	0	5	6	2.064
Savignano s. P.	0	0	37	9	3	364	7	419
Serramazzoni	0	0	99	76	213	17	0	405
Sestola	0	0	6	1	64	21	0	93
Soliera	455	2	309	5	0	0	4	775
Spilamberto	0	0	182	19	1	314	47	563
Vignola	0	0	129	36	8	1.053	15	1.240
Zocca	0	0	6	1	41	116	0	164
Provincia di Modena	3.948	3.385	15.141	4.171	1.556	3.135	657	31.993
Provincia di Reggio Emilia	684	0	200	1.087	1	3	5	1.982
Provincia di Bologna	0	96	33	6	6	244	90	475
Provincia di Ferrara	0	458	2	0	1	0	0	461
Altre province	298	330	168	161	11	5	3	976
Totale	4.930	4.269	15.544	5.425	1.575	3.387	756	35.886

(continua)



NOTE STATISTICHE

(continua)

Tab. 6. Stima del numero di studenti frequentanti le Scuole Secondarie statali di secondo grado modenesi - Dati classificati per comune di residenza dello studente (Origine) e Ambito territoriale dell'Istituto frequentato (Destinazione) - Valori assoluti e composizioni percentuali di riga e di colonna - Anno Scolastico 2023/24

Comune di residenza	Ambito di Carpi	Ambito di Mirandola	Ambito di Modena	Ambito di Sassuolo	Ambito di Pavullo nel Frignano	Ambito di Vignola	Ambito di Castelfranco Emilia	Totale
Composizione percentuale di riga								
Bastiglia	0,5	3,6	88,7	3,3	0,0	0,0	3,8	100,0
Bomporto	0,7	11,5	84,1	1,2	0,0	0,0	2,4	100,0
Campogalliano	33,0	0,0	65,5	1,0	0,0	0,0	0,6	100,0
Camposanto	0,0	65,9	31,9	0,0	0,0	0,0	2,2	100,0
Carpi	94,4	0,4	4,9	0,2	0,0	0,0	0,1	100,0
Castelfranco Emilia	0,0	0,0	68,5	0,5	0,1	16,4	14,6	100,0
Castelnuovo R.	0,0	0,0	82,4	5,4	0,0	9,1	3,1	100,0
Castelvetro di M.	0,0	0,0	47,3	8,1	0,2	41,9	2,5	100,0
Cavezzo	26,7	63,6	9,8	0,0	0,0	0,0	0,0	100,0
Concordia s. S.	17,8	80,1	2,2	0,0	0,0	0,0	0,0	100,0
Fanano	0,0	0,0	4,9	0,9	26,8	65,3	2,1	100,0
Finale Emilia	0,0	99,1	0,9	0,0	0,0	0,0	0,0	100,0
Fiorano M.	0,0	0,0	17,3	81,4	0,0	0,9	0,4	100,0
Fiumalbo	0,0	0,0	5,1	0,0	94,9	0,0	0,0	100,0
Formigine	0,0	0,0	77,1	20,6	0,0	0,5	1,7	100,0
Frassinoro	0,0	0,0	11,8	78,8	9,4	0,0	0,0	100,0
Guiglia	0,0	0,0	6,5	3,5	5,9	82,9	1,1	100,0
Lama Mocogno	0,0	0,0	2,8	5,1	88,5	3,6	0,0	100,0
Maranello	0,0	0,0	47,4	48,8	0,8	2,3	0,6	100,0
Marano s. P.	0,0	0,0	8,9	2,8	6,7	80,9	0,8	100,0
Medolla	4,3	91,6	3,7	0,0	0,0	0,0	0,4	100,0
Mirandola	1,3	96,3	2,3	0,1	0,0	0,0	0,0	100,0
Modena	0,2	0,1	95,8	1,7	0,0	0,2	2,0	100,0
Montecreto	0,0	0,0	6,2	0,0	93,8	0,0	0,0	100,0
Montefiorino	0,0	0,0	3,4	96,6	0,0	0,0	0,0	100,0
Montese	0,0	0,0	0,0	0,0	26,1	73,9	0,0	100,0
Nonantola	0,0	5,2	88,2	0,6	0,0	0,0	6,0	100,0
Novi di Modena	93,2	1,2	5,6	0,0	0,0	0,0	0,0	100,0
Palagano	0,0	0,0	1,2	71,8	27,0	0,0	0,0	100,0
Pavullo nel Frignano	0,0	0,0	4,8	1,5	90,8	3,0	0,0	100,0
Pievepelago	0,0	0,0	1,5	0,0	97,1	1,4	0,0	100,0
Polinago	0,0	0,0	0,0	27,4	70,4	2,2	0,0	100,0
Prignano s. S.	0,0	0,0	5,2	91,9	1,7	1,1	0,0	100,0
Ravarino	0,0	27,6	69,4	0,0	0,0	0,0	3,0	100,0
Riolunato	0,0	0,0	11,4	0,0	88,6	0,0	0,0	100,0
San Cesario s. P.	0,0	0,3	57,6	2,2	0,0	30,7	9,1	100,0
San Felice s. P.	0,4	94,4	5,2	0,0	0,0	0,0	0,0	100,0
San Possidonio	21,7	77,0	1,3	0,0	0,0	0,0	0,0	100,0
San Prospero	1,9	43,9	52,4	1,5	0,0	0,0	0,3	100,0
Sassuolo	0,0	0,0	6,9	92,5	0,0	0,2	0,3	100,0
Savignano s. P.	0,0	0,0	8,7	2,0	0,7	86,7	1,8	100,0
Serramazzoni	0,0	0,0	24,5	18,7	52,6	4,2	0,0	100,0
Sestola	0,0	0,0	6,8	1,0	69,4	22,7	0,0	100,0
Soliera	58,7	0,3	39,8	0,6	0,0	0,0	0,5	100,0
Spilamberto	0,0	0,0	32,3	3,4	0,2	55,8	8,3	100,0
Vignola	0,0	0,0	10,4	2,9	0,7	84,9	1,2	100,0
Zocca	0,0	0,0	3,8	0,6	24,8	70,7	0,0	100,0
Provincia di Modena	12,3	10,6	47,3	13,0	4,9	9,8	2,1	100,0
Provincia di Reggio Emilia	34,5	0,0	10,1	54,9	0,1	0,2	0,3	100,0
Provincia di Bologna	0,0	20,2	6,9	1,2	1,3	51,4	19,0	100,0
Provincia di Ferrara	0,0	99,3	0,4	0,0	0,2	0,0	0,0	100,0
Altre province	30,5	33,8	17,2	16,5	1,1	0,5	0,3	100,0
Totale	13,7	11,9	43,3	15,1	4,4	9,4	2,1	100,0

(continua)



NOTE STATISTICHE

(continua)

Tab. 6. Stima del numero di studenti frequentanti le Scuole Secondarie statali di secondo grado modenesi - Dati classificati per comune di residenza dello studente (Origine) e Ambito territoriale dell'Istituto frequentato (Destinazione) - Valori assoluti e composizioni percentuali di riga e di colonna - Anno Scolastico 2023/24

Comune di residenza	Ambito di Carpi	Ambito di Mirandola	Ambito di Modena	Ambito di Sassuolo	Ambito di Pavullo nel Frignano	Ambito di Vignola	Ambito di Castelfranco Emilia	Totale
Composizione percentuale di colonna								
Bastiglia	0,0	0,2	1,1	0,1	0,0	0,0	1,0	0,6
Bomporto	0,1	1,4	2,9	0,1	0,0	0,0	1,7	1,5
Campogalliano	2,5	0,0	1,6	0,1	0,0	0,0	0,3	1,0
Camposanto	0,0	2,2	0,3	0,0	0,0	0,0	0,4	0,4
Carpi	55,4	0,3	0,9	0,1	0,0	0,0	0,4	8,1
Castelfranco Emilia	0,0	0,0	6,6	0,1	0,1	7,2	28,7	4,1
Castelnuovo R.	0,0	0,0	4,0	0,8	0,0	2,0	3,1	2,1
Castelvetro di M.	0,0	0,0	1,7	0,8	0,1	6,9	1,8	1,6
Cavezzo	1,8	5,0	0,2	0,0	0,0	0,0	0,0	0,9
Concordia s. S.	1,4	7,1	0,1	0,0	0,0	0,0	0,0	1,1
Fanano	0,0	0,0	0,0	0,0	1,7	2,0	0,3	0,3
Finale Emilia	0,0	12,8	0,0	0,0	0,0	0,0	0,0	1,5
Fiorano M.	0,0	0,0	1,0	13,1	0,0	0,2	0,4	2,4
Fiumalbo	0,0	0,0	0,0	0,0	2,4	0,0	0,0	0,1
Formigine	0,0	0,0	8,5	6,5	0,0	0,3	3,9	4,8
Frassinoro	0,0	0,0	0,0	0,6	0,3	0,0	0,0	0,1
Guiglia	0,0	0,0	0,1	0,1	0,7	4,6	0,3	0,5
Lama Mocogno	0,0	0,0	0,0	0,1	6,2	0,1	0,0	0,3
Maranello	0,0	0,0	2,6	7,7	0,5	0,6	0,7	2,4
Marano s. P.	0,0	0,0	0,2	0,1	1,2	6,6	0,3	0,8
Medolla	0,3	6,5	0,1	0,0	0,0	0,0	0,1	0,8
Mirandola	0,3	23,7	0,2	0,0	0,0	0,0	0,0	2,9
Modena	0,3	0,2	51,3	2,6	0,1	0,4	22,2	23,2
Montecreto	0,0	0,0	0,0	0,0	1,9	0,0	0,0	0,1
Montefiorino	0,0	0,0	0,0	1,1	0,0	0,0	0,0	0,2
Montese	0,0	0,0	0,0	0,0	1,6	2,1	0,0	0,3
Nonantola	0,0	0,9	4,2	0,1	0,0	0,0	5,9	2,1
Novi di Modena	8,0	0,1	0,2	0,0	0,0	0,0	0,0	1,2
Palagano	0,0	0,0	0,0	1,1	1,4	0,0	0,0	0,2
Pavullo nel Frignano	0,0	0,0	0,3	0,2	52,0	0,8	0,0	2,5
Pievepelago	0,0	0,0	0,0	0,0	4,3	0,0	0,0	0,2
Polinago	0,0	0,0	0,0	0,2	2,0	0,0	0,0	0,1
Prignano s. S.	0,0	0,0	0,1	3,0	0,2	0,1	0,0	0,5
Ravarino	0,0	1,6	1,1	0,0	0,0	0,0	1,0	0,7
Riolunato	0,0	0,0	0,0	0,0	1,1	0,0	0,0	0,1
San Cesario s. P.	0,0	0,0	1,1	0,1	0,0	2,7	3,7	0,8
San Felice s. P.	0,0	11,0	0,2	0,0	0,0	0,0	0,0	1,4
San Possidonio	0,7	2,9	0,0	0,0	0,0	0,0	0,0	0,5
San Prospero	0,1	3,3	1,1	0,1	0,0	0,0	0,1	0,9
Sassuolo	0,0	0,0	0,9	35,2	0,0	0,1	0,8	5,8
Savignano s. P.	0,0	0,0	0,2	0,2	0,2	10,7	1,0	1,2
Serramazzoni	0,0	0,0	0,6	1,4	13,5	0,5	0,0	1,1
Sestola	0,0	0,0	0,0	0,0	4,1	0,6	0,0	0,3
Soliera	9,2	0,0	2,0	0,1	0,0	0,0	0,6	2,2
Spilamberto	0,0	0,0	1,2	0,3	0,1	9,3	6,2	1,6
Vignola	0,0	0,0	0,8	0,7	0,5	31,1	2,0	3,5
Zocca	0,0	0,0	0,0	0,0	2,6	3,4	0,0	0,5
Provincia di Modena	80,1	79,3	97,4	76,9	98,8	92,5	86,9	89,2
Provincia di Reggio Emilia	13,9	0,0	1,3	20,0	0,1	0,1	0,7	5,5
Provincia di Bologna	0,0	2,2	0,2	0,1	0,4	7,2	12,0	1,3
Provincia di Ferrara	0,0	10,7	0,0	0,0	0,1	0,0	0,0	1,3
Altre province	6,0	7,7	1,1	3,0	0,7	0,1	0,4	2,7
Totale	100,0	100,0	100,0	100,0	100,0	100,0	100,0	100,0

Fonte: Servizio Statistica della Provincia di Modena – Elaborazioni su dati delle Scuole statali secondarie modenesi di secondo grado, agosto 2023. Dati provvisori



NOTE STATISTICHE

Una proposta di stima della quantificazione dell'interruzione dei percorsi di studio nella scuola secondaria di II grado in provincia di Modena, in Emilia-Romagna e in Italia

La dispersione scolastica rappresenta un elemento di analisi centrale nello studio della società contemporanea, a tutti i livelli territoriali. Uscire dai percorsi di istruzione senza aver conseguito un titolo di studio ha, infatti, gravi ripercussioni sui giovani e sulla società in generale: maggiori difficoltà nella ricerca di un lavoro, prospettive occupazionali limitate, minore partecipazione alle attività sociali, politiche e culturali; maggior rischio di povertà e cattiva salute (Istat Audizione Dispersione scolastica, 2021). L'abbandono scolastico rappresenta di fatto un ostacolo per la crescita economica e l'occupazione, frenando la produttività e la competitività e alimentando povertà ed esclusione sociale.

Occorre evidenziare che ad oggi, "la statistica ufficiale" non ha fra i suoi indicatori, prodotti con sistematicità, misure del fenomeno che siano funzionali alle esigenze conoscitive territoriali provinciali e sub-provinciali.

Si propongono di seguito due differenti indicatori utilizzabili per la valutazione della dispersione scolastica, per i quali vengono evidenziati i punti di forza, di debolezza e le relative chiavi interpretative.

Indicatore ELET - Early Leavers from Education and Training

L'indicatore che viene utilizzato per dar conto del fenomeno della dispersione scolastica in ambito europeo è chiamato Early School Leavers (giovani che abbandonano prematuramente gli studi). Misura la quota di giovani a rischio di abbandono precoce del percorso educativo. L'indicatore è utilizzato per monitorare l'efficacia degli interventi di policy in materia di istruzione e formazione.

In generale, la scelta di non proseguire gli studi, spesso indice di un disagio sociale che si concentra nelle aree meno sviluppate del Paese, può essere diffusa anche nelle regioni più prospere, dove una sostenuta domanda di lavoro e un inserimento occupazionale relativamente facile potrebbero in parte esercitare un'attrazione sui giovani, distogliendoli dal compimento del proprio percorso scolastico.

L'indicatore è dato dalla quota di popolazione di 18-24 anni che ha abbandonato gli studi senza aver conseguito un titolo superiore al livello 3 della classificazione internazionale sui livelli di istruzione (Isced). Tale indicatore, nel Sistema di istruzione italiano, equivale alla percentuale della popolazione in età 18-24 anni che non ha conseguito titoli scolastici superiori alla licenza media (il titolo di Scuola Secondaria di primo grado), non è in possesso di qualifiche professionali ottenute in corsi di durata di almeno 2 anni e non frequenta né corsi scolastici né attività formative.

Secondo l'Eurostat, la percentuale di giovani fra i 18 e i 24 anni che hanno abbandonato prematuramente gli studi e la formazione, conseguendo solo la licenza della Scuola Secondaria di primo grado (gli Early Leavers from Education and Training – ELET) risulta essere in Italia pari all'11,5% al 1.1.2022 (era 12,7% al 1.1.2021). Nonostante i notevoli progressi che il Paese ha registrato sul fronte degli abbandoni scolastici, tale quota resta comunque fra le più elevate dei Paesi

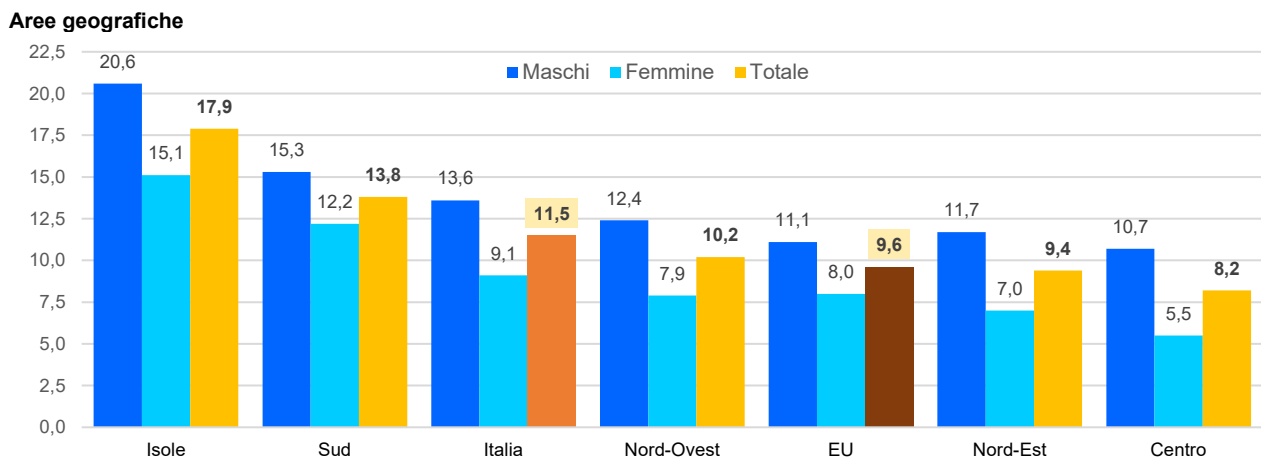
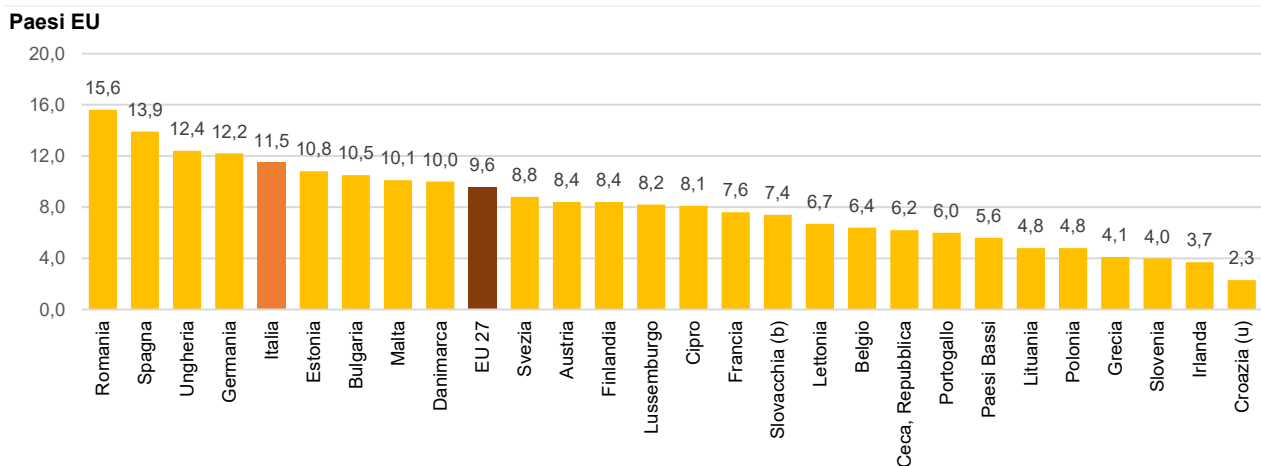


NOTE STATISTICHE

dell'Unione Europea: ancora al di sopra all'obiettivo del 10% prefissato in ambito comunitario inferiore ed inferiore solo a quella di Romania e Spagna (con percentuali rispettivamente del 15,6% e del 13,9%), ma anche a quella di Ungheria e Germania.

Osservando i dati a livello di aree geografiche si può notare uno squilibrio tra Mezzogiorno (Isole e Sud) e Centro-nord. Le regioni che hanno i tassi di uscita precoce più elevati sono quelle del Mezzogiorno: al primo posto quelle insulari (Sicilia e Sardegna) con un tasso di uscita precoce pari al 17,9%, seguono le regioni del Sud con il 13,8%. Queste realtà territoriali si trovano al di sopra della media nazionale (11,5%) e ancor più di quella Comunitaria (9,6%). Dall'altro lato invece le regioni del Nord-Ovest (con il 10,2%, ancora superiore al dato UE), del Nord-Est e del Centro Italia che si collocano al di sotto dell'obiettivo UE del 10%.

Graf. B Giovani dai 18-24 anni d'età che abbandonano prematuramente gli studi per Paesi EU (al 1.1.2022)



Fonte: Eurostat – (b) break n time series; (u) low reliability

Interessante è osservare come la percentuale dell'abbandono prematuro degli studi caratterizzi prevalentemente il genere maschile, con valori dell'indicatore decisamente superiori a quelli registrati per le femmine, che sembrano investire maggiormente nello studio.



NOTE STATISTICHE

- **punto di forza:** Indicatore basato su metodologia Istat ed Eurostat con comparabilità internazionale;
- **punto di debolezza:** Indicatore non disponibile a livello territoriale regionale e sub-regionale.

Indicatore OUT-E (OUT from Education)

La necessità di ottenere stime del fenomeno a livelli territoriali provinciali e sub-provinciali impone la costruzione di un differente indicatore basato sui dati da fonte MIUR (Anagrafe nazionale degli studenti) e da fonte USR Emilia-Romagna - Ambito VIII di Modena.

Si tratta di un indicatore che analizza “longitudinalmente” quanti ultra-quindicenni hanno abbandonato le scuole secondarie di secondo grado del territorio nel percorso che avrebbe dovuto portarli **dal termine dell’obbligo scolastico al conseguimento del diploma**.

Il numeratore dell’indicatore fornisce una misura degli studenti che si sono “persi”, abbandonando le scuole di un determinato territorio; il denominatore fornisce una misura di quanti avrebbero dovuto essere gli studenti attesi alla conclusione del loro percorso scolastico in un mondo ideale, senza abbandoni.

Mediamente nell’ultimo triennio, nelle scuole superiori della provincia di Modena, rispetto alla situazione ideale “senza abbandoni”, durante il percorso di studi è stato perso il 16,2% degli studenti ultra-quindicenni.

Tab.7 Indicatore OUT-E nelle Scuole Secondarie di II grado in provincia di Modena - Valore percentuale medio degli Anni Scolastici 2021/22-2022/23-2023/24

Ambito scolastico	OUT-E (%)
Totale Carpi	20,0
Totale Mirandola	15,2
Totale Modena	15,1
Totale Sassuolo	13,1
Totale Pavullo nel Frignano	16,5
Totale Vignola	20,5
Totale Castelfranco Emilia	22,7
Totale provincia	16,2

Fonte: Elaborazione su dati MIUR e USR Emilia-Romagna - Ambito VIII di Modena (per l’A.S. 2023/24 si tratta di dati provvisori relativi all’organico di diritto)

Analizzando i dati della provincia di Modena per singolo Anno Scolastico si rileva un andamento crescente del valore dell’indicatore.

Tab. 8 Indicatore OUT-E nelle Scuole secondarie di II grado in provincia di Modena - Anni Scolastici 2021/22-2022/23-2023/24

Provincia di Modena	A.S. 2021/22	A.S. 2022/23	A.S. 2023/24
OUT-E (%)	12,9	15,6	19,8

Fonte: Elaborazione su dati MIUR e USR Emilia-Romagna - Ambito VIII di Modena (per l’A.S. 2023/24 si tratta di dati provvisori relativi all’organico di diritto)



NOTE STATISTICHE

L'analisi comparativa condotta a livello sovra-provinciale (dati MIUR A.S. 2021/22) evidenzia i seguenti valori dell'indicatore:

Tab. 9 Indicatore OUT-E nelle Scuole secondarie di II grado in provincia di Modena - Anno Scolastico 2021/22 – Aree territoriali di livello sovra-provinciali

Aree territoriali	OUT-E (%)
provincia di Piacenza	14,4
provincia di Parma	11,9
provincia di Reggio Emilia	15,4
provincia di Modena	12,9
provincia di Bologna	12,1
provincia di Ferrara	9,1
provincia di Ravenna	9,4
provincia di Forlì Cesena	11,8
provincia di Rimini	7,6
regione Emilia-Romagna	11,9
Italia	9,7

Fonte: Elaborazione su dati MIUR eUSR Emilia-Romagna - Ambito VIII di Modena (per l'A.S. 2023/24 si tratta di dati provvisori relativi all'organico di diritto)

- **punto di forza:** Indicatore stimabile a livello territoriale provinciale e sub-provinciale;
- **punto di debolezza:** La coorte di studenti presa in considerazione in realtà non è un sistema chiuso ed in base al territorio preso in esame essa può essere interessata a ingressi e uscite che possono alterare il valore dell'indicatore, anche se per territori sufficientemente ampi (come la provincia) tale aspetto può essere considerato abbastanza residuale. Tali ingressi e uscite possono essere dovuti a:
 - 1) flussi migratori in entrata e in uscita dal territorio esaminato;
 - 2) eventi traumatici (ad esempio morte);
 - 3) la scelta del singolo studente di cambiare scuola da un territorio ad un altro,
 - 4) la scelta del singolo studente di cambiare percorso di istruzione (ad esempio scegliendo la formazione professionale o leFP).

Per territori sub-provinciali il limite sopracitato determina un cambio di interpretazione dell'indicatore che non può più essere definito come un tasso di abbandono scolastico, ma come un tasso di abbandono delle scuole di quel territorio, informazione comunque rilevante

Conclusioni

Le considerazioni sopra proposte evidenziano che anche la lettura combinata dei due indicatori consente di descrivere solo parzialmente la complessità del fenomeno. La misurazione della dispersione scolastica in ambiti territoriali ridotti, quelli sui quali vengono strutturate le azioni di contrasto dell'abbandono e di sviluppo delle proposte, passa attraverso un **investimento informativo da parte della Statistica Ufficiale**. Occorre implementare una gamma di indicatori calcolabili con sistematicità a livello sub-provinciale in grado contemporaneamente di **massimizzare i punti di forza** degli indicatori ELET e OUT-E e di **minimizzarne i punti di debolezza**. Solo in questo modo sarà possibile descrivere e indagare la totalità delle dimensioni del



NOTE STATISTICHE

fenomeno, Senza il suddetto investimento purtroppo un fenomeno preoccupante e in crescita come l'abbandono scolastico resterà sempre e solo parzialmente indagato.

Nella valutazione comparativa territoriale occorre, inoltre, considerare il livello di assorbimento e di attrazione del mercato occupazionale locale nei confronti del contingente di potenziali studenti delle scuole superiori. Questo fornisce un contributo importante, anche se non esaustivo, nell'interpretazione dei "livelli di abbandono", misurati dall'indicatore OUT-E, più elevati in provincia di Modena e in Emilia-Romagna rispetto alla media nazionale. Si tratta comunque di un flusso di giovani, che abbandona il percorso scolastico, assorbito dalle opportunità fornite dal mercato del lavoro locale o da altri percorsi esterni alla formazione secondaria di secondo grado. Interpretazione sostenuta anche dai più contenuti valori di *NEET*⁴ misurati nel 2022 in provincia di Modena (12,1%) e in Emilia-Romagna (12,2%) rispetto al complesso nazionale (19%)

I livelli di istruzione in provincia di Modena: i dati del censimento permanente della popolazione e delle abitazioni

La fotografia del livello di istruzione rilevato nella popolazione residente in provincia di Modena è fornito dai dati Istat del Censimento permanente della popolazione e delle abitazioni. Le informazioni più aggiornate, riferite al 31 dicembre 2021, rilevano i dati assoluti e le composizioni % indicate nelle Tabb. 10, 11 e nel Graf. D.

Tab. 10 Popolazione di 9 anni e oltre residente in Italia, nel Nord Est, in Emilia-Romagna e in provincia di Modena classificata per titolo di studio – al 31/12/2021 - Composizioni percentuali

Comune	Grado di Istruzione						Totale
	Nessun titolo di studio	Licenza di scuola elementare	Licenza di scuola media inferiore o di avviamento professionale	Diploma di istruzione secondaria di II grado o di qualifica professionale (corso di 3-4 anni) compresi IFTS	Diploma di tecnico superiore ITS o titolo di studio terziario di primo livello	Titolo di studio terziario di secondo livello e dottorato di ricerca	
	Valori %						
ITALIA	4,2	14,9	29,1	36,3	4,1	11,4	100,0
Italia Nord Est	3,6	14,8	28,0	38,2	4,4	11,0	100,0
Emilia-Romagna	4,0	14,6	27,6	37,2	4,4	12,2	100,0
Provincia di Modena	4,1	15,5	28,3	37,2	4,2	10,8	100,0

Fonte: Elaborazioni su dati Istat - Censimento permanente della popolazione e delle abitazioni

Note:

Diploma di istruzione secondaria di II grado o di qualifica professionale (corso di 3-4 anni) compresi IFTS: Il certificato di specializzazione tecnica superiore IFTS è un titolo rilasciato alla fine dei percorsi di istruzione e formazione tecnica superiore (IFTS), cioè corsi regionali di livello post-secondario generalmente della durata di 1 anno. Si accede dopo il conseguimento di un diploma di maturità/diploma di scuola secondaria di II grado (di 4-5 anni) o del diploma professionale di tecnico, conseguito a conclusione di percorsi quadriennali di formazione professionale (gli IFP IV anno). In rari casi può accedere anche chi non è in possesso di un diploma di 4-5 anni, tramite accertamento di competenze. Nella modalità è incluso anche l'attestato IFP di qualifica professionale triennale (operatore)/Diploma professionale IFP di tecnico (quarto

⁴ *NEET*: Incidenza % di persone di età compresa fra i 15 e i 29 anni che non lavora, non studia e non sta seguendo un percorso di formazione



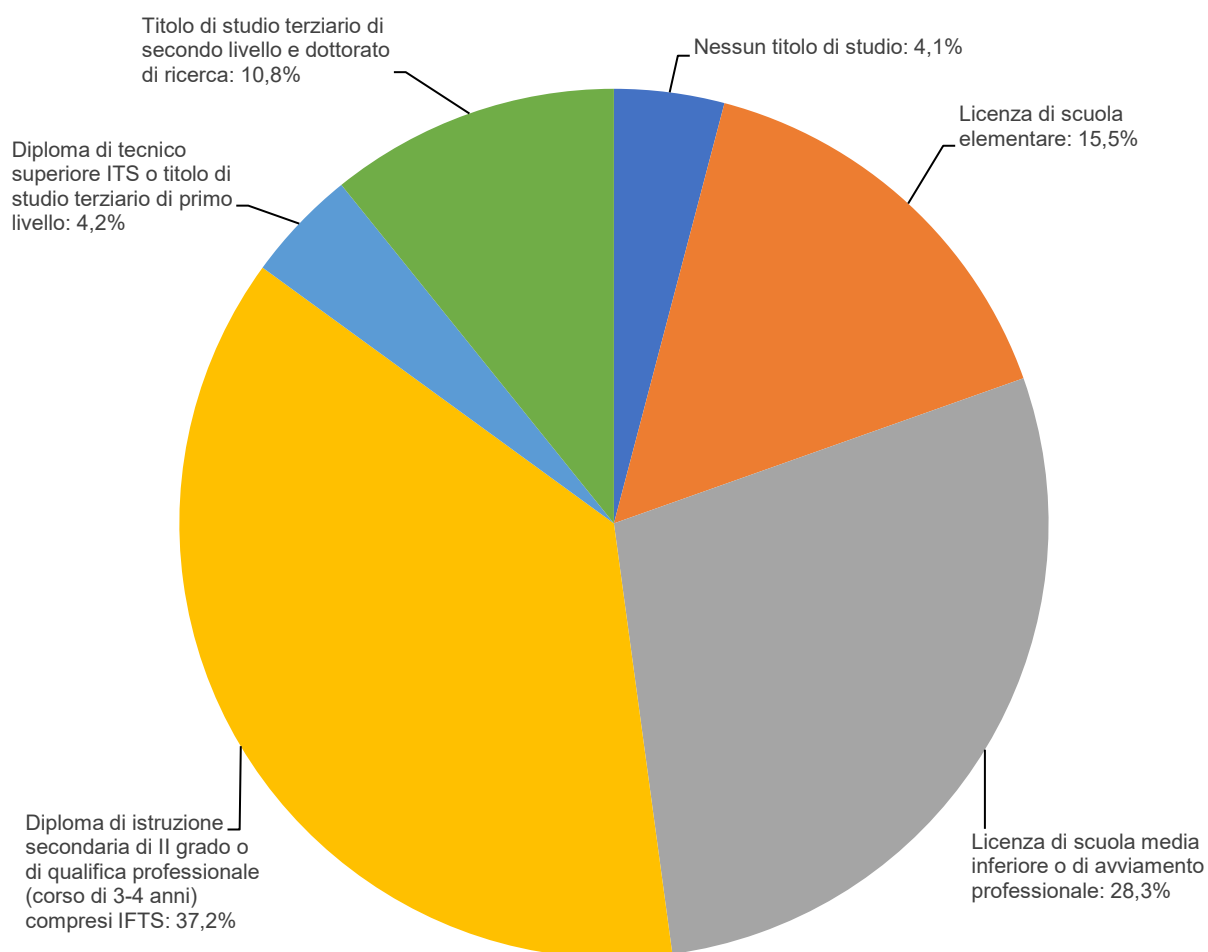
NOTE STATISTICHE

anno), un titolo conseguito al termine dei percorsi triennali/quadriennali di istruzione e formazione (IFP). Gli IFP sono percorsi di istruzione e formazione professionale gestiti dai sistemi regionali. Per accedervi è necessario aver conseguito la "Licenza media / Diploma di istruzione secondaria di I grado". Questi corsi sostituiscono completamente i corsi di scuola secondaria di secondo grado di 3 anni che rilasciavano un diploma di qualifica professionale non più attivati dall'anno scolastico 2010/2011

Diploma di tecnico superiore ITS o titolo di studio terziario di primo livello: Il Diploma di tecnico superiore ITS è un titolo rilasciato dagli Istituti Tecnici Superiori (ITS). I corsi ITS sono attivi dal 2011 e durano generalmente 2 anni (raramente estendibili a 3). Vi si accede dopo il conseguimento di un diploma di maturità o di scuola secondaria di II grado (di 5 anni).

Titolo di studio terziario di secondo livello e dottorato di ricerca: include diploma accademico di formazione alla ricerca.

Graf. D Popolazione di 9 anni ed oltre residente in provincia di Modena classificata per titolo di studio – Al 31/12/2021 - Composizioni %



Fonte: Elaborazioni su dati Istat - Censimento permanente della popolazione e delle abitazioni



NOTE STATISTICHE

Tab. 11 Popolazione di 9 anni e oltre residente nei comuni della provincia di Modena classificata per titolo di studio – Al 31/12/2021 - Valori assoluti e composizioni percentuali

Comune	Grado di Istruzione						Totale
	Nessun titolo di studio	Licenza di scuola elementare	Licenza di scuola media inferiore o di avviamento professionale	Diploma di istruzione secondaria di II grado o di qualifica professionale (corso di 3-4 anni) compresi IFTS	Diploma di tecnico superiore ITS o titolo di studio terziario di primo livello	Titolo di studio terziario di secondo livello e dottorato di ricerca	
Valori assoluti							
Bastiglia	165	615	1.143	1.443	143	303	3.812
Bomporto	428	1.383	2.881	3.649	340	658	9.339
Campogalliano	327	1.320	2.291	3.012	330	670	7.950
Camposanto	151	508	929	1.090	113	203	2.994
Carpi	2.618	10.480	19.055	24.697	2.751	6.652	66.253
Castelfranco Emilia	1.281	4.659	9.350	11.446	1.183	2.580	30.499
Castelnuovo Rangone	616	2.026	3.718	5.349	648	1.529	13.886
Castelvetro di Modena	468	1.678	3.139	3.745	402	853	10.285
Cavezzo	259	1.183	1.943	2.437	216	499	6.537
Concordia sulla Secchia	324	1.369	2.326	2.856	244	535	7.654
Fanano	113	447	837	1.099	85	212	2.793
Finale Emilia	588	2.292	4.127	5.246	532	1.135	13.920
Fiorano Modenese	723	2.772	4.970	5.609	583	987	15.644
Fiumalbo	37	198	333	426	34	79	1.107
Formigine	1.157	4.697	8.794	12.118	1.564	3.511	31.841
Frassinoro	56	327	486	683	50	73	1.675
Guiglia	154	631	1.207	1.393	131	272	3.788
Lama Mocogno	90	493	764	949	74	157	2.527
Maranello	623	2.624	4.816	6.076	539	1.272	15.950
Marano sul Panaro	269	818	1.541	1.799	154	321	4.902
Medolla	209	977	1.658	2.282	217	544	5.887
Mirandola	912	3.645	6.170	8.364	927	2.370	22.388
Modena	6.447	23.205	41.546	62.250	8.714	29.395	171.557
Montecreto	42	192	244	316	24	49	867
Montefiorino	57	436	527	786	43	123	1.972
Montese	134	601	989	1.052	82	182	3.040
Nonantola	591	2.377	4.349	5.646	598	1.237	14.798
Novi di Modena	456	1.770	3.045	3.279	282	557	9.389
Palagano	52	403	557	748	56	130	1.946
Pavullo nel Frignano	696	2.600	4.957	6.391	648	1.437	16.729
Pievepelago	77	291	600	813	55	160	1.996
Polinago	88	323	443	517	38	86	1.495
Prignano sulla Secchia	111	611	1.084	1.367	110	215	3.498
Ravarino	241	912	1.709	2.215	211	433	5.721
Riolunato	16	126	175	244	26	40	627
San Cesario sul Panaro	242	982	1.809	2.303	231	507	6.074
San Felice sul Panaro	467	1.502	2.942	3.823	350	804	9.888
San Possidonio	173	576	1.086	1.115	95	225	3.270
San Prospero	256	916	1.776	2.068	183	349	5.548
Sassuolo	1.657	6.028	11.140	14.056	1.445	3.260	37.586
Savignano sul Panaro	371	1.474	2.767	3.221	306	565	8.704
Serramazzoni	290	1.257	2.583	3.010	251	558	7.949
Sestola	87	396	694	889	84	182	2.332
Soliera	546	2.387	4.347	5.482	556	1.117	14.435
Spilamberto	567	1.953	3.616	4.279	394	966	11.775
Vignola	1.110	3.659	7.012	8.659	891	2.165	23.496
Zocca	184	743	1.342	1.598	121	298	4.286
Totale provincia	26.526	100.862	183.817	241.895	27.054	70.455	650.609

(continua)



NOTE STATISTICHE

(continua)

Tab. 11 - Popolazione di 9 anni e oltre residente nei comuni della provincia di Modena classificata per titolo di studio – Al 31/12/2021 - Valori assoluti e composizioni percentuali

Comune	Grado di Istruzione						Totale
	Nessun titolo di studio	Licenza di scuola elementare	Licenza di scuola media inferiore o di avviamento professionale	Diploma di istruzione secondaria di II grado o di qualifica professionale (corso di 3-4 anni) compresi IFTS	Diploma di tecnico superiore ITS o titolo di studio terziario di primo livello	Titolo di studio terziario di secondo livello e dottorato di ricerca	
Composizioni percentuali							
Bastiglia	4,3	16,1	30,0	37,9	3,8	7,9	100,0
Bomporto	4,6	14,8	30,8	39,1	3,6	7,0	100,0
Campogalliano	4,1	16,6	28,8	37,9	4,2	8,4	100,0
Camposanto	5,0	17,0	31,0	36,4	3,8	6,8	100,0
Carpi	4,0	15,8	28,8	37,3	4,2	10,0	100,0
Castelfranco Emilia	4,2	15,3	30,7	37,5	3,9	8,5	100,0
Castelnuovo Rangone	4,4	14,6	26,8	38,5	4,7	11,0	100,0
Castelvetro di Modena	4,6	16,3	30,5	36,4	3,9	8,3	100,0
Cavezzo	4,0	18,1	29,7	37,3	3,3	7,6	100,0
Concordia sulla Secchia	4,2	17,9	30,4	37,3	3,2	7,0	100,0
Fanano	4,0	16,0	30,0	39,3	3,0	7,6	100,0
Finale Emilia	4,2	16,5	29,6	37,7	3,8	8,2	100,0
Fiorano Modenese	4,6	17,7	31,8	35,9	3,7	6,3	100,0
Fiumalbo	3,3	17,9	30,1	38,5	3,1	7,1	100,0
Formigine	3,6	14,8	27,6	38,1	4,9	11,0	100,0
Frassinoro	3,3	19,5	29,0	40,8	3,0	4,4	100,0
Guiglia	4,1	16,7	31,9	36,8	3,5	7,2	100,0
Lama Mocogno	3,6	19,5	30,2	37,6	2,9	6,2	100,0
Maranello	3,9	16,5	30,2	38,1	3,4	8,0	100,0
Marano sul Panaro	5,5	16,7	31,4	36,7	3,1	6,5	100,0
Medolla	3,6	16,6	28,2	38,8	3,7	9,2	100,0
Mirandola	4,1	16,3	27,6	37,4	4,1	10,6	100,0
Modena	3,8	13,5	24,2	36,3	5,1	17,1	100,0
Montecreto	4,8	22,1	28,1	36,4	2,8	5,7	100,0
Montefiorino	2,9	22,1	26,7	39,9	2,2	6,2	100,0
Montese	4,4	19,8	32,5	34,6	2,7	6,0	100,0
Nonantola	4,0	16,1	29,4	38,2	4,0	8,4	100,0
Novi di Modena	4,9	18,9	32,4	34,9	3,0	5,9	100,0
Palagano	2,7	20,7	28,6	38,4	2,9	6,7	100,0
Pavullo nel Frignano	4,2	15,5	29,6	38,2	3,9	8,6	100,0
Pievepelago	3,9	14,6	30,1	40,7	2,8	8,0	100,0
Polinago	5,9	21,6	29,6	34,6	2,5	5,8	100,0
Prignano sulla Secchia	3,2	17,5	31,0	39,1	3,1	6,1	100,0
Ravarino	4,2	15,9	29,9	38,7	3,7	7,6	100,0
Riolunato	2,6	20,1	27,9	38,9	4,1	6,4	100,0
San Cesario sul Panaro	4,0	16,2	29,8	37,9	3,8	8,3	100,0
San Felice sul Panaro	4,7	15,2	29,8	38,7	3,5	8,1	100,0
San Possidonio	5,3	17,6	33,2	34,1	2,9	6,9	100,0
San Prospero	4,6	16,5	32,0	37,3	3,3	6,3	100,0
Sassuolo	4,4	16,0	29,6	37,4	3,8	8,7	100,0
Savignano sul Panaro	4,3	16,9	31,8	37,0	3,5	6,5	100,0
Serramazzoni	3,6	15,8	32,5	37,9	3,2	7,0	100,0
Sestola	3,7	17,0	29,8	38,1	3,6	7,8	100,0
Soliera	3,8	16,5	30,1	38,0	3,9	7,7	100,0
Spilamberto	4,8	16,6	30,7	36,3	3,3	8,2	100,0
Vignola	4,7	15,6	29,8	36,9	3,8	9,2	100,0
Zocca	4,3	17,3	31,3	37,3	2,8	7,0	100,0
Totale provincia	4,1	15,5	28,3	37,2	4,2	10,8	100,0

Fonte: Elaborazioni su dati Istat - Censimento permanente della popolazione e delle abitazioni



NOTE STATISTICHE

Modena, febbraio, 2024

*A cura di
Ufficio di Statistica
Provincia di Modena*

statistica@provincia.modena.it
<https://www.provincia.modena.it/modenastatistiche/>