



Provincia di Modena

Area Economia

POIC

PIANO OPERATIVO DEGLI
INSEDIAMENTI COMMERCIALI DI
INTERESSE PROVINCIALE E
SOVRACOMUNALE

Tavolo di
Monitoraggio
13 giugno 2013



Grafica e Centro Stampa - Provincia di Modena

13 giugno

Provincia di Modena

Provincia di Modena, Anno 2011
- Categorie non alimentari -
Superficie di vendita per classi dimensionali

Valori assoluti (mq)

Ambiti territoriali sovracomunali	Tipologia di esercizio commerciale				TOTALE
	VICINATO	MEDIO- PICCOLE	MEDIO- GRANDI	GRANDI	
DISTRETTO CERAMICO	86.441,00	34.846,00	4.384,00	3.590,00	129.261,00
MODENA	145.271,00	86.997,00	17.444,00	9.985,00	259.697,00
UNIONE AREA NORD	54.197,00	33.997,00	7.943,00	3.327,00	99.464,00
UNIONE COMUNI DEL FRIGNANO	47.738,00	4.903,00	0,00	0,00	52.641,00
UNIONE COMUNI DEL SORBARA	31.727,00	14.525,00	4.113,00	16.119,00	66.484,00
UNIONE COMUNI MONTANI VALLI DOLO DRAGONE E SECCHIA	4.458,00	648,00	0,00	0,00	5.106,00
UNIONE TERRE D'ARGINE	67.783,00	34.611,00	7.660,00	6.000,00	116.054,00
UNIONE TERRE DI CASTELLI	54.407,00	20.467,00	3.637,00	1.842,00	80.353,00
TOTALE	492.022,00	230.994,00	45.181,00	40.863,00	809.060,00

Fonte: Ns. elaborazioni su dati Osservatorio Regionale del Commercio

Provincia di Modena, Anno 2011
- Categorie non alimentari -
Superficie di vendita per classi dimensionali

Composizione %

Ambiti territoriali sovracomunali	Tipologia di esercizio commerciale				TOTALE
	VICINATO	MEDIO- PICCOLE	MEDIO- GRANDI	GRANDI	
DISTRETTO CERAMICO	66,87	26,96	3,39	2,78	100,00
MODENA	55,94	33,50	6,72	3,84	100,00
UNIONE AREA NORD	54,49	34,18	7,99	3,34	100,00
UNIONE COMUNI DEL FRIGNANO	90,69	9,31	0,00	0,00	100,00
UNIONE COMUNI DEL SORBARA	47,72	21,85	6,19	24,24	100,00
UNIONE COMUNI MONTANI VALLI DOLO DRAGONE E SECCHIA	87,31	12,69	0,00	0,00	100,00
UNIONE TERRE D'ARGINE	58,41	29,82	6,60	5,17	100,00
UNIONE TERRE DI CASTELLI	67,71	25,47	4,53	2,29	100,00
TOTALE	60,81	28,55	5,58	5,05	100,00

Fonte: Ns. elaborazioni su dati Osservatorio Regionale del Commercio

Provincia di Modena, Anno 2011

- **Categorie non alimentari** -

Numero esercizi per classi dimensionali

Valori assoluti

Ambiti territoriali sovracomunali	Tipologia di esercizio commerciale				TOTALE
	VICINATO	MEDIO- PICCOLE	MEDIO- GRANDI	GRANDI	
DISTRETTO CERAMICO	1.363	67	2	1	1.433
MODENA	2.017	139	8	2	2.166
UNIONE AREA NORD	968	72	6	2	1.048
UNIONE COMUNI DEL FRIGNANO	757	13	-	-	770
UNIONE COMUNI DEL SORBARA	524	21	3	3	551
UNIONE COMUNI MONTANI VALLI DOLO DRAGONE E SECCHIA	103	2	-	-	105
UNIONE TERRE D'ARGINE	1.146	58	4	1	1.209
UNIONE TERRE DI CASTELLI	924	44	3	1	972
TOTALE	7.802	416	26	10	8.254

Fonte: Ns. elaborazioni su dati Osservatorio Regionale del Commercio

Provincia di Modena, Anno 2011
- Categorie non alimentari -
Numero di esercizi per classi dimensionali
Composizione %

Ambiti territoriali sovracomunali	Tipologia di esercizio commerciale				TOTALE
	VICINATO	MEDIO- PICCOLE	MEDIO- GRANDI	GRANDI	
DISTRETTO CERAMICO	95,12	4,68	0,14	0,07	100,00
MODENA	93,12	6,42	0,37	0,09	100,00
UNIONE AREA NORD	92,37	6,87	0,57	0,19	100,00
UNIONE COMUNI DEL FRIGNANO	98,31	1,69	-	-	100,00
UNIONE COMUNI DEL SORBARA	95,10	3,81	0,54	0,54	100,00
UNIONE COMUNI MONTANI VALLI DOLO DRAGONE E SECCHIA	98,10	1,90	-	-	100,00
UNIONE TERRE D'ARGINE	94,79	4,80	0,33	0,08	100,00
UNIONE TERRE DI CASTELLI	95,06	4,53	0,31	0,10	100,00
TOTALE	94,52	5,04	0,31	0,12	100,00

Fonte: Ns. elaborazioni su dati Osservatorio Regionale del Commercio

Provincia di Modena, Anno 2011

- **Categorie Alimentari** -

Superficie di vendita per classi dimensionali Valori assoluti (mq)

Ambiti territoriali sovracomunali	Tipologia di esercizio commerciale				
	VICINATO	MEDIO- PICCOLE	MEDIO- GRANDI	GRANDI	TOTALE
DISTRETTO CERAMICO	16.696,00	11.743,00	4.837,00	10.818,00	44.094,00
MODENA	31.084,00	23.310,00	0,00	24.765,00	79.159,00
UNIONE AREA NORD	11.320,00	15.467,00	6.028,00	6.585,00	39.400,00
UNIONE COMUNI DEL FRIGNANO	14.518,00	8.068,00	0,00	0,00	22.586,00
UNIONE COMUNI DEL SORBARA	7.656,00	8.141,00	2.000,00	2.857,00	20.654,00
UNIONE COMUNI MONTANI VALLI DOLO DRAGONE E SECCHIA	2.156,00	619,00	0,00	0,00	2.775,00
UNIONE TERRE D'ARGINE	13.463,00	24.418,00	0,00	9.480,00	47.361,00
UNIONE TERRE DI CASTELLI	12.587,00	11.687,00	0,00	2.550,00	26.824,00
TOTALE	109.480,00	103.453,00	12.865,00	57.055,00	282.853,00

Fonte: Ns. elaborazioni su dati Osservatorio Regionale del Commercio

Provincia di Modena, Anno 2011
- Categorie Alimentari -
Superficie di vendita per classi dimensionali
Composizione %

Ambiti territoriali sovracomunali	Tipologia di esercizio commerciale				TOTALE
	VICINATO	MEDIO-PICCOLE	MEDIO-GRANDI	GRANDI	
DISTRETTO CERAMICO	37,86	26,63	10,97	24,53	100,00
MODENA	39,27	29,45	0,00	31,29	100,00
UNIONE AREA NORD	28,73	39,26	15,30	16,71	100,00
UNIONE COMUNI DEL FRIGNANO	64,28	35,72	0,00	0,00	100,00
UNIONE COMUNI DEL SORBARA	37,07	39,42	9,68	13,83	100,00
UNIONE COMUNI MONTANI VALLI DOLO DRAGONE E SECCHIA	77,69	22,31	0,00	0,00	100,00
UNIONE TERRE D'ARGINE	28,43	51,56	0,00	20,02	100,00
UNIONE TERRE DI CASTELLI	46,92	43,57	0,00	9,51	100,00
TOTALE	38,71	36,57	4,55	20,17	100,00

Fonte: Ns. elaborazioni su dati Osservatorio Regionale del Commercio

Provincia di Modena, Anno 2011
- Categorie Alimentari -
Numero esercizi per classi dimensionali
Valori assoluti

Ambiti territoriali sovracomunali	Tipologia di esercizio commerciale				TOTALE
	VICINATO	MEDIO- PICCOLE	MEDIO- GRANDI	GRANDI	
DISTRETTO CERAMICO	339	17	2	3	361
MODENA	556	37	0	3	596
UNIONE AREA NORD	312	26	3	1	342
UNIONE COMUNI DEL FRIGNANO	321	17	0	0	338
UNIONE COMUNI DEL SORBARA	140	15	2	1	158
UNIONE COMUNI MONTANI VALLI DOLO DRAGONE E SECCHIA	58	3	0	0	61
UNIONE TERRE D'ARGINE	353	31	0	1	385
UNIONE TERRE DI CASTELLI	274	18	0	1	293
TOTALE	2.353	164	7	10	2.534

Fonte: Ns. elaborazioni su dati Osservatorio Regionale del Commercio

Provincia di Modena, Anno 2011
- Categorie Alimentari -
Numero di esercizi per classi dimensionali
Composizione %

Ambiti territoriali sovracomunali	Tipologia di esercizio commerciale				
	VICINATO	MEDIO- PICCOLE	MEDIO- GRANDI	GRANDI	TOTALE
DISTRETTO CERAMICO	93,91	4,71	0,55	0,83	100,00
MODENA	93,29	6,21	0,00	0,50	100,00
UNIONE AREA NORD	91,23	7,60	0,88	0,29	100,00
UNIONE COMUNI DEL FRIGNANO	94,97	5,03	0,00	0,00	100,00
UNIONE COMUNI DEL SORBARA	88,61	9,49	1,27	0,63	100,00
UNIONE COMUNI MONTANI VALLI DOLO DRAGONE E SECCHIA	95,08	4,92	0,00	0,00	100,00
UNIONE TERRE D'ARGINE	91,69	8,05	0,00	0,26	100,00
UNIONE TERRE DI CASTELLI	93,52	6,14	0,00	0,34	100,00
TOTALE	92,86	6,47	0,28	0,39	100,00

Fonte: Ns. elaborazioni su dati Osservatorio Regionale del Commercio

Provincia di Modena
- Categorie non alimentari -
Superficie di vendita per classi dimensionali
Variazione % 2011/2010

Ambiti territoriali sovracomunali	Tipologia di esercizio commerciale				
	VICINATO	MEDIO- PICCOLE	MEDIO- GRANDI	GRANDI	TOTALE
DISTRETTO CERAMICO	-0,07	0,84	-	-	0,18
MODENA	-	-	-	-	-
UNIONE AREA NORD	-1,88	1,92	-	-	-0,37
UNIONE COMUNI DEL FRIGNANO	1,06	-	-	-	0,97
UNIONE COMUNI DEL SORBARA	0,00	-	-	-	-
UNIONE COMUNI MONTANI VALLI DOLO DRAGONE E SECCHIA	0,22	-	-	-	0,20
UNIONE TERRE D'ARGINE	-0,39	-1,39	0,14	-	-0,63
UNIONE TERRE DI CASTELLI	-0,21	-1,81	-	-	-0,60
TOTALE	-0,19	0,04	0,02	0,00	-0,10

Fonte: Ns. elaborazioni su dati Osservatorio Regionale del Commercio

Provincia di Modena
- Categorie Alimentari -
Superficie di vendita per classi dimensionali
Variazione % 2011/2010

Ambiti territoriali sovracomunali	Tipologia di esercizio commerciale				
	VICINATO	MEDIO- PICCOLE	MEDIO- GRANDI	GRANDI	TOTALE
DISTRETTO CERAMICO	-	-5,88	-	-	-0,28
MODENA	-	-	-	-	-
UNIONE AREA NORD	-0,96	-3,85	-	-	-1,17
UNIONE COMUNI DEL FRIGNANO	1,87	-	-	-	1,78
UNIONE COMUNI DEL SORBARA	-	-	-	-	-
UNIONE COMUNI MONTANI VALLI DOLO DRAGONE E SECCHIA	-3,45	-	-	-	-3,28
UNIONE TERRE D'ARGINE	0,57	-	-	-	0,52
UNIONE TERRE DI CASTELLI	-0,36	-	-	-	-0,34
TOTALE	0,08	-1,22	-	-	-

Fonte: Ns. elaborazioni su dati Osservatorio Regionale del Commercio

Provincia di Modena, anno 2011
- Categorie non alimentari -
Dotazione SV per 1000 abitanti
per classi dimensionali (Valori assoluti)

	MEDIO-GRANDI	GRANDI	TOTALE
DISTRETTO CERAMICO	40,20	32,90	73,10
MODENA	94,50	54,10	148,60
UNIONE AREA NORD	90,80	38,00	128,80
UNIONE COMUNI DEL FRIGNANO	-	-	-
UNIONE COMUNI DEL SORBARA	55,70	218,20	273,90
UNIONE COMUNI MONTANI VALLI DOLO DRAGONE E SECCHIA	-	-	-
UNIONE TERRE D'ARGINE	73,30	57,50	130,80
UNIONE TERRE DI CASTELLI	42,30	21,40	63,70
TOTALE	396,80	422,10	818,90

Fonte: Ns. elaborazioni su dati Osservatorio Regionale del Commercio

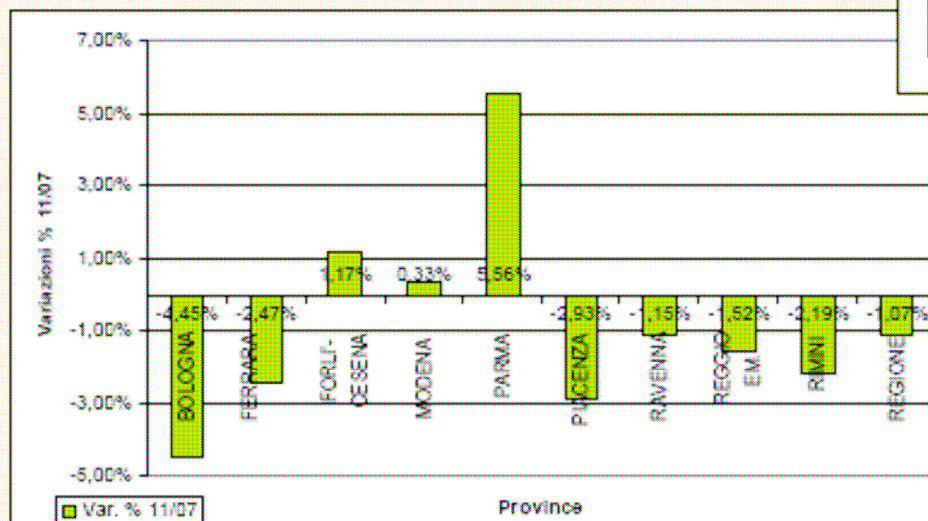
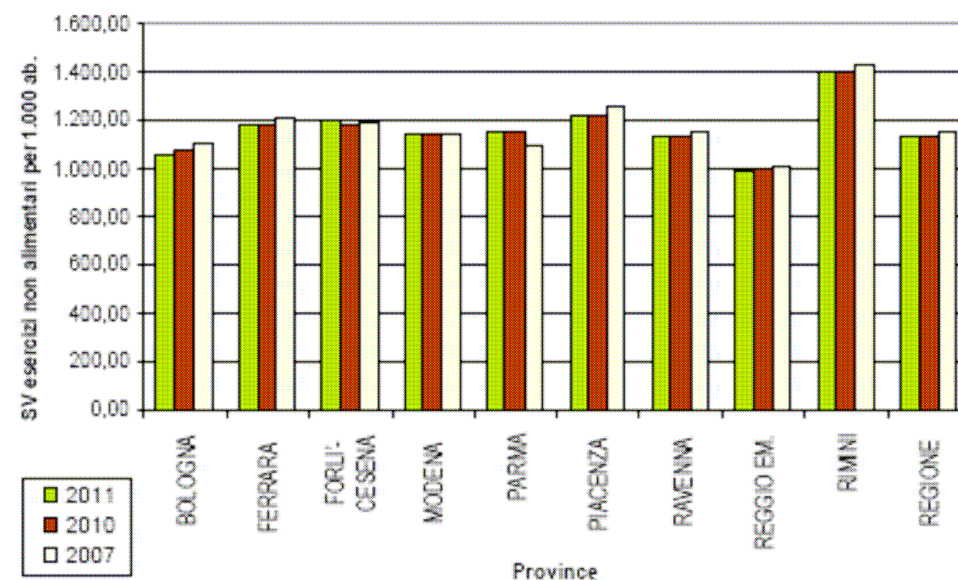
Provincia di Modena, anno 2011
- Categorie Alimentari -
Dotazione SV per 1000 abitanti
per classi dimensionali (Valori assoluti)

Ambiti territoriali sovracomunali	MEDIO-GRANDI	GRANDI	TOTALE
DISTRETTO CERAMICO	44,30	99,10	143,40
MODENA	-	134,10	134,10
UNIONE AREA NORD	68,90	75,20	144,10
UNIONE COMUNI DEL FRIGNANO	-	-	-
UNIONE COMUNI DEL SORBARA	27,10	38,70	65,80
UNIONE COMUNI MONTANI VALLI DOLO DRAGONE E SECCHIA	-	-	-
UNIONE TERRE D'ARGINE	-	90,80	90,80
UNIONE TERRE DI CASTELLI	-	29,70	29,70
TOTALE	140,30	467,60	607,90

Fonte: Ns. elaborazioni su dati Osservatorio Regionale del Commercio

Superficie di vendita es. non alimentari per 1000 abitanti – Val. assoluti e variazioni % per provincia

Province	Superficie di vendita esercizi non alimentari per 1.000 ab.			
	2011	2010	2007	Var. % 11/07
BOLOGNA	1.060,20	1.075,71	1.109,53	-4,45%
FERRARA	1.180,27	1.175,88	1.210,11	-2,47%
FORLÌ-CESENA	1.200,13	1.178,47	1.186,28	1,17%
MODENA	1.151,21	1.147,30	1.147,41	0,33%
PARMA	1.153,04	1.152,30	1.092,33	5,56%
PIACENZA	1.219,89	1.217,22	1.256,70	-2,93%
RAVENNA	1.139,54	1.139,58	1.152,77	-1,15%
REGGIO EM.	989,54	995,69	1.004,80	-1,52%
RIMINI	1.395,19	1.404,94	1.426,39	-2,19%
REGIONE	1.139,98	1.141,77	1.152,36	-1,07%



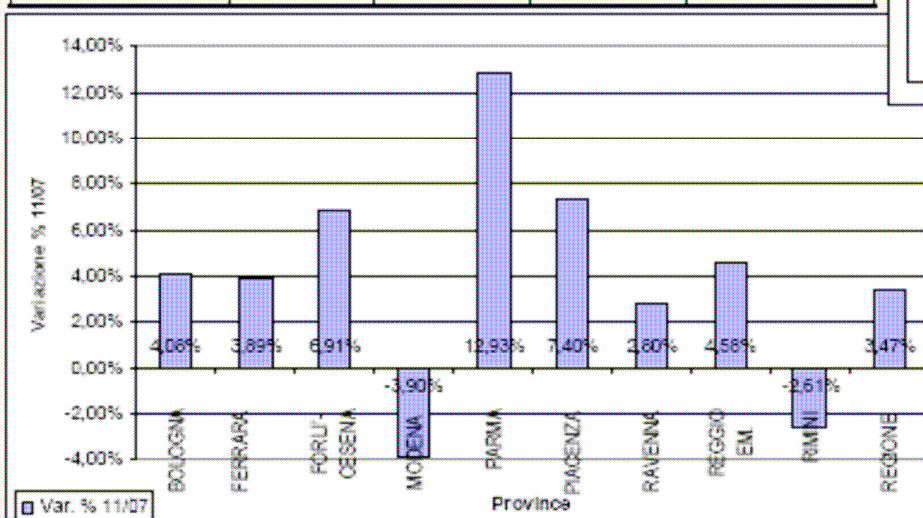
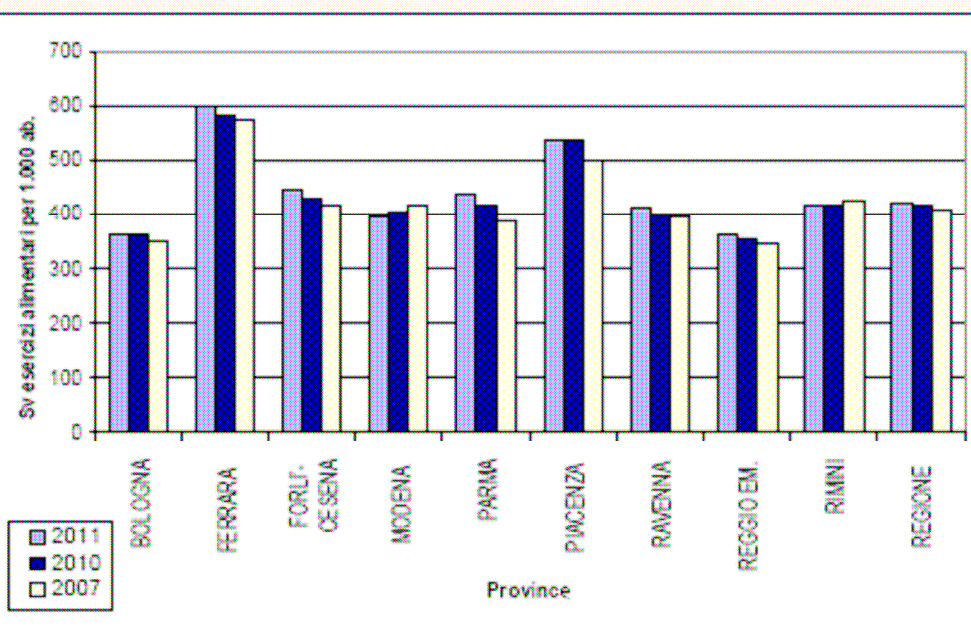
Nel settore non alimentare il parametro di dotazione di SV per 1.000 abitanti è complessivamente nella regione di circa 1.140 mq.; la variazione è stata negativa costantemente dal 2008, anche se in misura lieve (-1,07% nei quattro anni), mentre nei nove anni precedenti era stata di forte crescita. Nei quattro anni recenti gli andamenti positivi sono solo a Parma, Forlì-Cesena e Modena.

I dati provinciali sono nel 2011 in parte in calo (Bologna, Reggio Emilia, Rimini), ed in parte in crescita (Forlì-Cesena, Ferrara, Modena).

Le situazioni provinciali si discostano in misura molto sensibile dal dato medio: a Rimini il parametro è superiore del 22,4% rispetto alla media regionale, ma anche a Piacenza e Forlì-Cesena la dotazione è superiore.

Superficie di vendita es. alimentari per 1000 abitanti – Valori assoluti e variazioni % per provincia

Province	Superficie di vendita esercizi alimentari per 1.000 ab.			
	2011	2010	2007	Var. % 11/07
BOLOGNA	363,16	363,87	348,94	4,06%
FERRARA	598,85	583,31	576,44	3,89%
FORLÌ-CESENA	445,21	429,84	416,45	6,91%
MODENA	397,99	405,36	414,15	-3,90%
PARMA	437,77	414,86	387,66	12,93%
PIACENZA	537,03	538,96	500,03	7,40%
RAVENNA	410,53	402,67	399,33	2,80%
REGGIO EM.	364,07	352,90	348,14	4,58%
RIMINI	415,34	414,32	426,48	-2,61%
REGIONE	422,00	416,54	407,85	3,47%



Nel settore alimentare il parametro della dotazione complessiva di superficie di vendita per 1.000 ab. è complessivamente pari nell'intera regione a 422,0 mq.

L'offerta è cresciuta nel 2011 dell'1,3% (crescita un poco superiore a quella dei tre anni precedenti); nei quattro anni essa è stata del 3,47%.

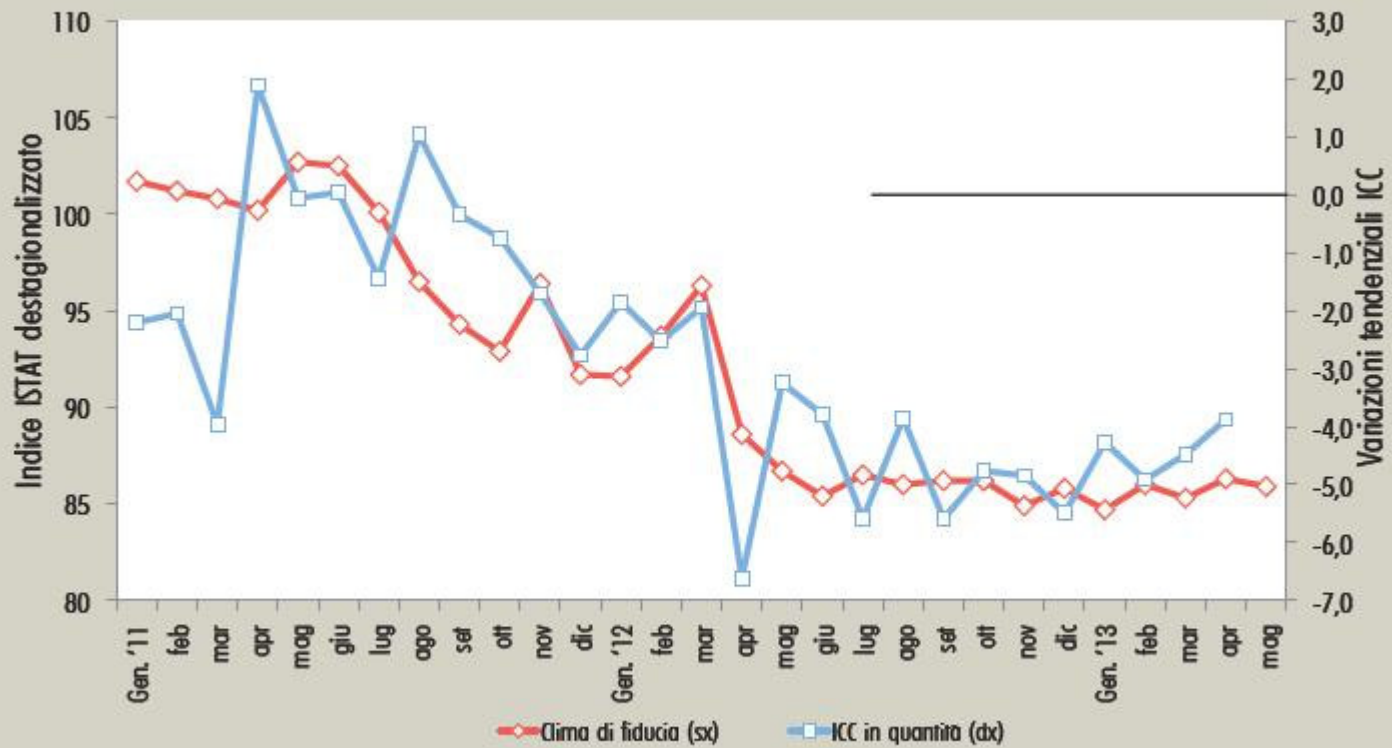
A livello provinciale le performances più significative nei quattro anni più recenti rilevati sono quelle di Parma, Piacenza, Forlì-Cesena, mentre in calo sono i valori di Modena e Rimini.

Sintesi delle dinamiche provinciali: variazioni 1998-2011

- Il **numero degli esercizi** nelle Province di Modena, Reggio Emilia, Parma e Ravenna cresce a un tasso molto simile alla media regionale
- La **superficie media degli esercizi** nella Provincia di Bologna cresce a un tasso molto simile alla media regionale
- La **Provincia di Parma** è la sola in cui numero, superficie e superficie media degli esercizi crescono tutti a un tasso superiore alla media regionale
- La **Provincia di Modena** è la sola in cui numero, superficie e superficie media degli esercizi crescono tutti a un tasso inferiore alla media regionale
- La **superficie media nella Provincia di Forlì-Cesena** è l'unico dato ad assumere un valore negativo

	Numero degli esercizi	Superficie degli esercizi	Superficie media degli esercizi
> media regionale	Rimini	Parma	Piacenza
	Forlì-Cesena	Rimini	Ferrara
	Ravenna	Piacenza	Parma
	Parma	Ferrara	Bologna
	Reggio Emilia		
Emilia-Romagna	+13%	+23%	+8,8%
< media regionale	Modena	Ravenna	Rimini
	Piacenza	Forlì-Cesena	Ravenna
	Bologna	Bologna	Modena
	Ferrara	Modena	Reggio Emilia
		Reggio Emilia	Forlì-Cesena

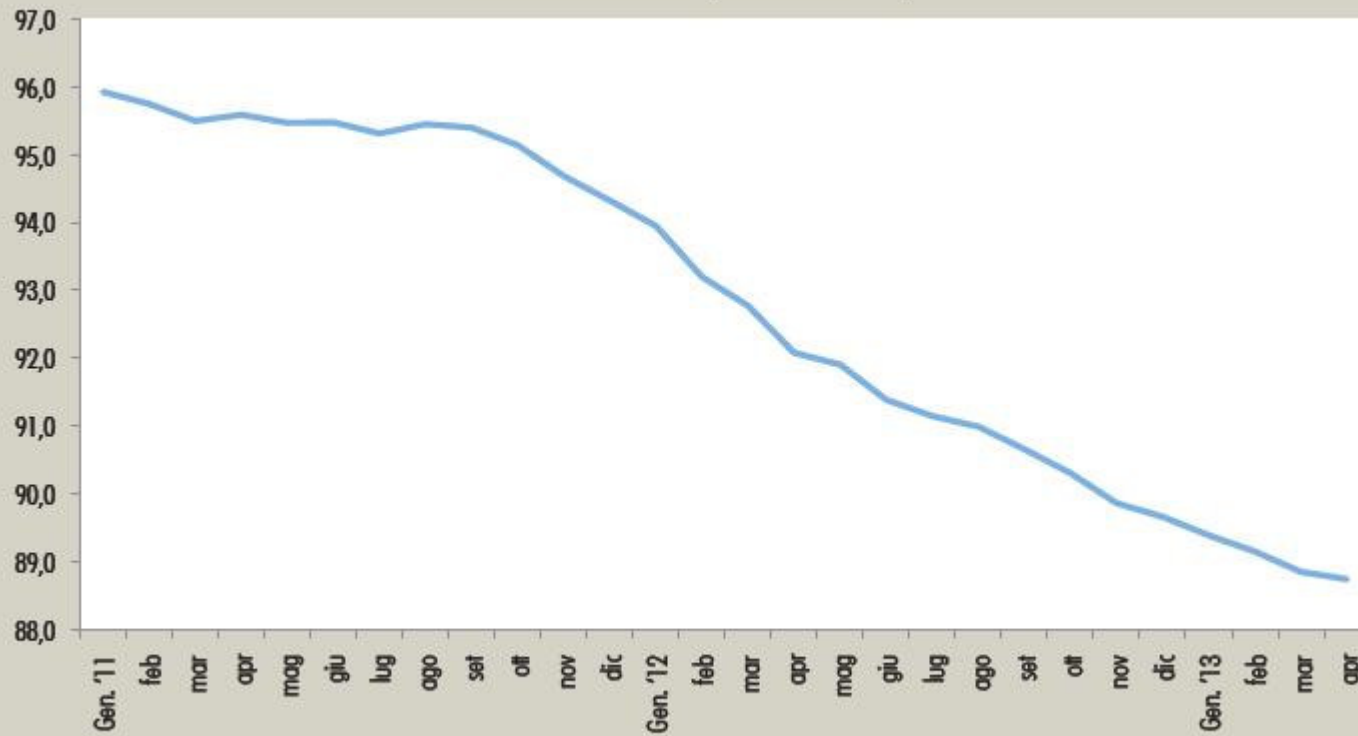
Fig. 1 - Clima di fiducia ISTAT e ICC in volume



Elaborazioni Ufficio Studi Confcommercio-Imprese per l'Italia

Fig. 2 - ICC in volume - Dati destagionalizzati

Media mobile a tre mesi (dicembre 2007=100)



Elaborazioni Ufficio Studi Confcommercio-Imprese per l'Italia

Tab. 1 - Dinamica ICC in valore - var. % tendenziali						
	2011	2012	2013			
	Anno	Anno	I Trim.	Feb	Mar	Apr
SERVIZI	4,4	-1,0	-1,7	-1,2	-1,2	-1,4
BENI	0,2	0,4	-4,0	-5,0	-4,1	-3,9
TOTALE	1,4	-1,5	-3,3	-3,8	-3,3	-3,1
Beni e servizi ricreativi	5,8	-0,2	-5,6	-5,8	-5,9	-0,2
Alberghi, pasti e consumazioni fuori casa	2,2	-2,7	-2,1	-1,9	-1,1	-1,9
Beni e servizi per la mobilità	3,7	-5,5	-6,5	-4,9	-7,4	-8,2
Beni e servizi per le comunicazioni	-1,7	-2,7	-3,0	-3,3	-3,2	-3,7
Beni e servizi per la cura della persona	0,3	-1,5	-3,0	-3,2	-4,3	-1,7
Abbigliamento e calzature	-1,8	-2,5	-5,9	-5,1	-9,0	-6,1
Beni e servizi per la casa	-0,1	1,0	-1,2	-2,2	-1,5	-0,2
Alimentari, bevande e tabacchi	0,9	0,1	-2,1	-4,9	-0,1	-4,0

Elaborazioni Ufficio Studi Confcommercio-Imprese per l'Italia

Tab. 2 - Dinamica ICC in quantità - var. % tendenziali						
	2011	2012	2013			
	Anno	Anno	I Trim.	Feb	Mar	Apr
SERVIZI	2,4	-2,5	-3,0	-2,1	-2,4	-2,2
BENI	-2,5	-5,0	-5,2	-6,2	-5,3	-4,6
TOTALE	-1,0	-4,2	-4,5	-4,9	-4,5	-3,9
Beni e servizi ricreativi	3,0	-2,9	-6,0	-5,8	-7,2	-0,4
Alberghi, pasti e consumazioni fuori casa	0,1	-4,2	-3,8	-3,4	-2,9	-3,4
Beni e servizi per la mobilità	-4,7	-14,2	-8,8	-7,6	-8,8	-7,5
Beni e servizi per le comunicazioni	2,1	0,8	2,7	3,3	3,6	-0,1
Beni e servizi per la cura della persona	0,8	-0,1	-2,5	-2,3	-4,4	-1,8
Abbigliamento e calzature	-3,5	-4,5	-6,0	-5,1	-9,9	-6,7
Beni e servizi per la casa	-1,5	-2,9	-3,9	-4,9	-4,1	-1,9
Alimentari, bevande e tabacchi	-1,8	-3,0	-4,5	-7,2	-2,2	-6,2

Elaborazioni Ufficio Studi Confcommercio-Imprese per l'Italia