

Il sistema socio-economico della provincia di Modena offre buone opportunità di lavoro.

Nel 2005, le forze di lavoro modenesi sono mediamente stimate pari a 320 mila unità. Esse esprimono le potenzialità occupazionali della popolazione e comprendono gli occupati (308 mila unità) e le persone in cerca di lavoro in età di 15 anni e oltre (12 mila unità). Il tasso di occupazione della popolazione in età 15-64 anni, si attesta al 70%, valore superiore al corrispondente dato nazionale (57,5%) e regionale (68,4%). Di contro, il tasso di disoccupazione della provincia è pari al 3,7% delle forze di lavoro, valore tra i più contenuti in Italia.

Il mercato del lavoro in provincia di Modena è caratterizzato dall'elevata partecipazione femminile: le donne corrispondono al 43,6% delle forze di lavoro complessive e rilevano un tasso specifico di occupazione, calcolato per la classe di età 15 - 64 anni, pari al 62,0%, superiore al corrispondente valore regionale (60,0%) e nazionale (45,3%).

La provincia di Modena e, in generale, l'intera regione Emilia-R. hanno largamente raggiunto gli obiettivi occupazionali intermedii fissati a Stoccolma dal Consiglio europeo per il 1° gennaio 2005 e sono significativamente in anticipo rispetto agli obiettivi definiti per il 2010. Così come conferma la serie storica dei tassi di occupazione, la struttura occupazionale è consolidata da tempo.

Il settore dei servizi assorbe il 50% degli occupati, mentre la principale caratterizzazione della struttura produttiva provinciale è rappresentata dalla significativa incidenza degli occupati nel settore industriale (46,3%), proporzionalmente più elevata rispetto al dato regionale (35,4%) e nazionale (30,8%). Quanto alla posizione nella occupazione, l'indagine sulle Forze di lavoro, media 2005, rileva la presenza di 228 mila lavoratori dipendenti, o in altra posizione subordinata (il 74,2% del complesso degli occupati).

A seguito dell'introduzione delle norme relative alla flessibilità del lavoro, negli ultimi anni sono cresciute le forme di contratto diverse dal tradizionale rapporto di lavoro a tempo pieno e indeterminato. Nel corso del 2004, infatti, nei Centri per l'Impiego modenesi sono stati registrati 15.883 avviamenti al lavoro a tempo parziale, pari al 15,2% del complesso (erano il 9% nel 2001). Anche l'incidenza degli avviamenti al lavoro a tempo determinato varia dal 39,3% nel 2001 al 47,5% del 2004. La consistenza dei lavoratori interinali, inoltre, cresce dall'8,8% del 2001 al 13,8% del 2004.

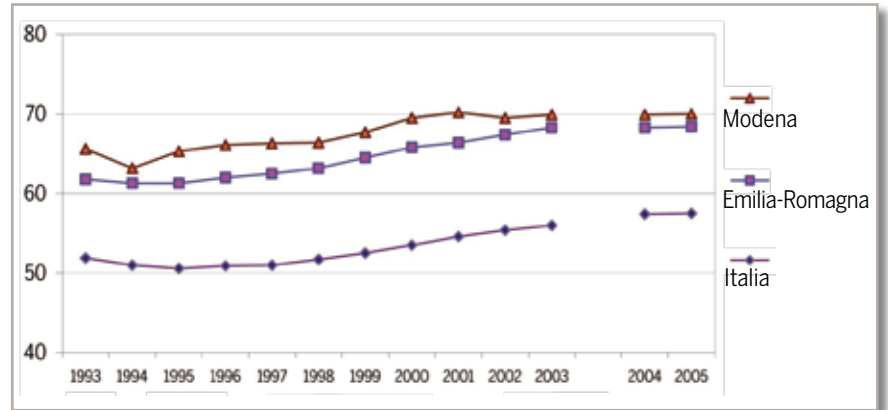
Infine, risulta costante l'incremento delle forme di lavoro autonome o parasubordinate (professionisti, collaboratori, e collaboratori/professionisti) che, nel 2004, corrispondono a circa 52 mila iscrizioni negli appositi registri dell'Istituto Nazionale Previdenza Sociale.

TASSO DI OCCUPAZIONE DELLA POPOLAZIONE IN ETÀ 15-64 ANNI, IN PROVINCIA DI MODENA, EMILIA-ROMAGNA E IN ITALIA.

Periodo 1993-2003 e 2004-2005 (nuova serie).

EMPLOYMENT RATE FOR THE POPULATION AGED BETWEEN 15 AND 64 IN THE PROVINCE OF MODENA, EMILIA-ROMAGNA AND IN ITALY.

Period 1993-2003 and 2004-2005 (new series).



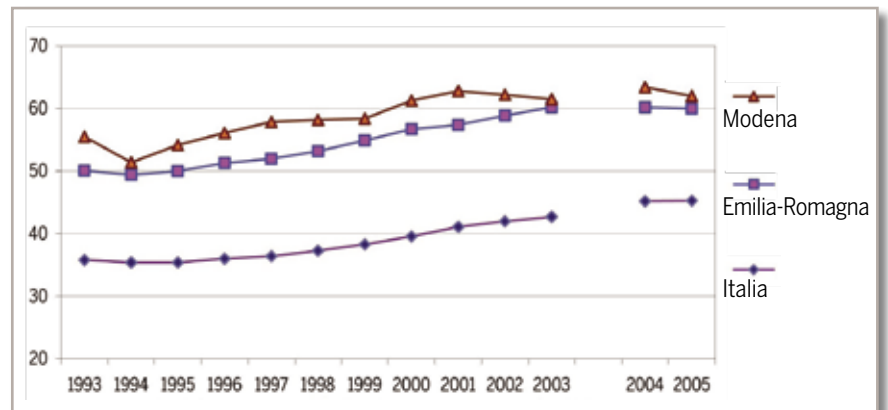
Fonte / Source: Istat "Rilevazioni Forze di Lavoro".

TASSO DI OCCUPAZIONE FEMMINILE DELLA POPOLAZIONE IN ETÀ 15-64 ANNI, IN PROVINCIA DI MODENA, EMILIA-ROMAGNA E IN ITALIA.

Periodo 1993-2003 e 2004-2005 (nuova serie).

EMPLOYMENT RATE FOR THE FEMALE POPULATION AGED BETWEEN 15 AND 64, IN THE PROVINCE OF MODENA, EMILIA-ROMAGNA AND IN ITALY.

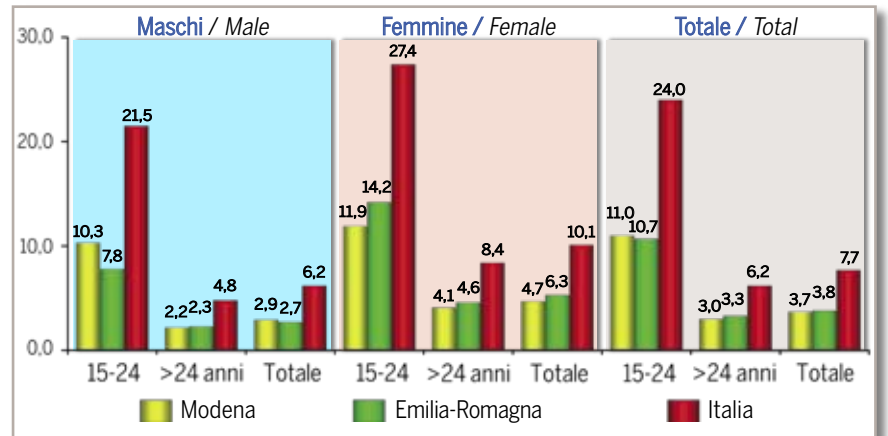
Period 1993-2003 and 2004-2005 (new series).



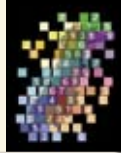
Fonte / Source: Istat "Rilevazioni Forze di Lavoro".

TASSO DI DISOCCUPAZIONE PER CLASSI DI ETÀ E SESSO IN PROVINCIA DI MODENA, EMILIA-ROMAGNA E IN ITALIA. Media 2005.

UNEMPLOYMENT RATE PER AGE CLASS AND SEX IN THE PROVINCE OF MODENA, EMILIA-ROMAGNA AND IN ITALY. Average 2005.



Fonte / Source: Istat "Rilevazioni Forze di Lavoro".



OCCUPATI PER SETTORE DI ATTIVITÀ IN PROVINCIA DI MODENA, IN EMILIA ROMAGNA E IN ITALIA. Composizioni %. Media 2005.

EMPLOYED PERSONS PER ACTIVITY SECTOR IN THE PROVINCE OF MODENA, IN EMILIA ROMAGNA AND IN ITALY. % composition. Average 2005.

Settore di attività / Activity Sector	Modena	Emilia-Romagna	Italia / Italy
Agricoltura / Agriculture	3,7	4,4	4,2
Industria / Industry	46,3	35,4	30,8
Servizi / Services	50,0	60,2	65,0
Totale / Total	100,0	100,0	100,0

Fonte / Source: ISTAT - Forze di lavoro.

OCCUPATI PER COMPARTI DI ATTIVITÀ IN PROVINCIA DI MODENA.

Valori assoluti e composizioni %. Censimento 2001.

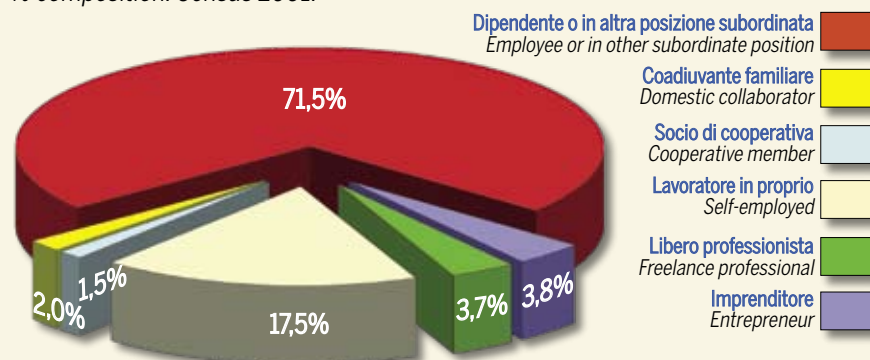
EMPLOYED PERSONS PER ACTIVITY SECTORS IN THE PROVINCE OF MODENA. Absolute values and % composition. Census 2001.

Comparti di attività / Activity sectors	V. ass.	V. %
AGRICOLTURA, CACCIA E PESCA / AGRICULTURE, HUNTING AND FISHING	12.760	4,3
INDUSTRIA / INDUSTRY	116.258	39,1
Industria alimentare / Food industry	9.729	3,3
Industria tessile, dell'abbigliamento, pelli e cuoio Textile, clothing, leather and tanning industry	19.648	6,6
Industria del legno, prodotti in legno (esclusi i mobili), della carta, stampa ed editoria Wood, wooden products (excluding furniture), paper, printing and publishing industry	6.781	2,3
Industria chimica, della gomma e della plastica Chemical, rubber and plastic industry	9.167	3,1
Lavorazione di minerali non metalliferi (ceramica, vetro, cemento) Non-metal mineral processing (ceramic, glass, cement)	20.287	6,8
Industria metalmeccanica, elettronica e mezzi di trasporto Metal mechanics, electronics and transport industry	45.915	15,5
Altre industrie / Other industries	3.023	1,0
Produzione e distribuzione di energia elettrica, gas e acqua Production and distribution of electricity, gas and water	1.708	0,6
COSTRUZIONE E INSTALLAZIONE IMPIANTI PLANT CONSTRUCTION AND INSTALLATION	21.923	7,4
ALTRE ATTIVITÀ / OTHER ACTIVITIES	146.125	49,2
Commercio e riparazioni / Trade and repairs	41.201	13,9
Alberghi e ristoranti / Hotels and restaurants	10.860	3,7
Trasporti, magazzinaggio, e comunicazioni Transport, warehousing and communications	10.446	3,5
Intermediazione monetaria e finanziaria / Monetary and financial intermediation	8.534	2,9
Attività immobiliari, noleggio, informatica, ricerca, altre attività prof.li e imprenditoriali Real estate, rental, IT, research, other professional and entrepreneurial activities	18.450	6,2
Pubblica amministrazione e difesa; assicurazione sociale obbligatoria Public administration and defence; obligatory national insurance	11.503	3,9
Istruzione / Education	14.778	5,0
Sanità e altri servizi sociali / Health and other social services	15.993	5,4
Altri servizi / Other services	14.360	4,8
TOTALE / TOTAL	297.066	100,0

Fonte / Source: Istat - Censimento della popolazione 2001.

OCCUPATI PER POSIZIONE NELLA PROFESSIONE IN PROVINCIA DI MODENA. Composizioni %. Censimento 2001.

EMPLOYED PERSONS PER ROLE IN THE PROVINCE OF MODENA. % composition. Census 2001.



Fonte / Source: Istat - Censimento della popolazione 2001.

The social-economic system in the province of Modena offers good job opportunities.

In 2005, the Modena work force was estimated at 320 thousand units. This is the employment potential of the population and includes those in work (308 thousand) and those actively looking for work over the age of 15 (12 thousand).

70% of the population aged between 15 and 64 is employed, more than the corresponding national and regional figures of 57.5% and 68.4% respectively. Unemployment in the province stands at 3.7% of the workforce, one of the lowest rates in Italy.

The job market in the province of Modena is characterised by a high female contribution: women represent 43.6% of the overall workforce and show a specific employment rate, calculated for the age group 15-64, of 62.0%, more than the corresponding regional and national levels of 60.0% and 45.3% respectively.

The province of Modena and generally the entire Emilia Romagna region have exceeded the employment goals set in Stockholm by the Council of Europe for 1st January 2005 and are significantly ahead regarding goals laid down for 2010.

As the historic series of employment levels confirms, the job structure has been consolidated for a long time.

The service sector employs 50% of those in work, while the main characterisation of the province's production structure is the significant incidence (46.3%) of those employed in the industrial sector, proportionally higher than the regional figure of 35.4% and the national one of 30.8%.

As far as regards job positions, a survey into the workforce, media 2005, shows a total of 228 thousand employees or other similar subordinate positions (74.2% of the total of those in work).

Following the introduction of laws relative to flexibility in employment, over recent years types of contract different from the traditional full time and permanent positions have grown in number.

During 2004 in fact, in Modena's Job Centres saw 15,883 people taken on for part-time work, 15.2% of the total (in 2001 this percentage was 9%).

Fixed-term contracts also rose from 39.3% in 2001 to 47.5% in 2004. The number of temporary workers also grew from 8.8% in 2001 to 13.8% in 2004.

Finally, there has been a constant increase in forms of autonomous or contract work (professionals, collaborators and professional collaborators) with 52 thousand people on the Istituto Nazionale Previdenza Sociale (Italian national insurance institute) registers.