

Le consolidate caratteristiche del territorio modenese, legate alle buone condizioni di vita, alla qualità dello sviluppo del sistema economico – produttivo e del vivere sociale, contribuiscono in misura determinante ad attrarre nuova popolazione.

La dinamica demografica si è mostrata particolarmente intensa a partire dalla fine degli anni '90, per effetto dei flussi immigratori provenienti dalle altre aree del Paese e grazie alle numerose iscrizioni anagrafiche di cittadini stranieri (conseguenti ai provvedimenti normativi in materia di regolarizzazione delle presenze). Tali tipologie di flussi rappresentano i motori dell'evoluzione demografica provinciale e contribuiscono, in misura sempre più significativa, a ridefinire il volto della popolazione modenese.

Nel corso del decennio 1995–2005, l'incremento del numero dei residenti è risultato pari a circa 56.000 unità (+9,1%) ed ha portato, al 31 dicembre 2005, la popolazione provinciale modenese a quota 665.272 unità (247 abitanti per Km²) con una crescita che sfiora i 5.500 residenti in più rispetto alla consistenza registrata l'anno precedente (+0,8%).

Nei sette comuni demograficamente più rilevanti (Carpi, Castelfranco E., Formigine, Mirandola, Modena, Sassuolo e Vignola) si concentra il 59% della popolazione provinciale (quasi 392.000 residenti a fine 2005). Oltre ai consistenti incrementi assoluti registrati nei centri maggiori, l'ultimo periodo evidenzia incrementi significativi in altri comuni minori, nei quali, contribuiscono ad attrarre nuova popolazione, il minore costo della vita, la maggiore accessibilità del mercato abitativo e la disponibilità di alloggi, la vicinanza ai centri urbani maggiori ed alle principali vie di comunicazione.

A fine 2005, le famiglie residenti ammontano a 275.217 unità (+3.999 nuclei, +1,5% rispetto al 2004) ed hanno ampiezza media pari a 2,41 componenti. L'analisi del periodo 1995–2005 evidenzia la costante contrazione dell'ampiezza familiare media e il corrispondente incremento del numero assoluto di nuclei familiari (+39.527 unità, +16,8%); dinamiche legate al fenomeno migratorio, ai nuovi comportamenti sociali (l'incremento delle convivenze *more uxorio*, dei single in età centrale, ecc...) e all'invecchiamento della popolazione (con la conseguente polverizzazione della dimensione familiare media).

La lieve ripresa della natalità registrata durante gli ultimi anni, alla quale contribuisce in modo determinante l'intensità dei comportamenti riproduttivi della componente straniera, trova conferma nelle oltre 6.700 nascite registrate, a livello provinciale, nel corso del 2005. Tali eventi hanno determinato un saldo naturale (nati – morti) di segno positivo: +171 unità (così come non accadeva dalla fine degli anni '70).

(segue)

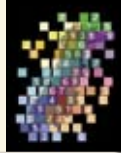
POPOLAZIONE RESIDENTE, FAMIGLIE RESIDENTI E POPOLAZIONE STRANIERA AL 31/12/2005 - PROVINCIA DI MODENA, REGIONE EMILIA-ROMAGNA E ITALIA.

Valori assoluti, incidenze %, variazione assolute e variazioni %.

RESIDENT POPULATION, RESIDENT FAMILIES AND FOREIGN POPULATION AT 31/12/2005 – PROVINCE OF MODENA, EMILIA-ROMAGNA REGION AND ITALY. Absolute values, % incidences, absolute variations and % variations.

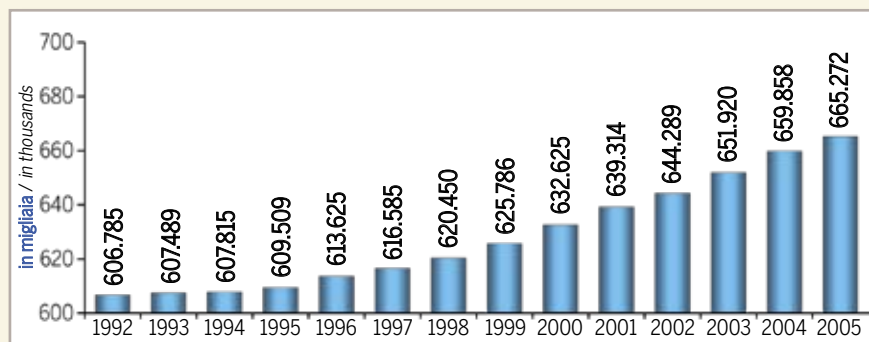
| Comuni della provincia di Modena <i>Municipalities in the province of Modena</i> | Popolazione residente <i>Resident population</i> | | | | Famiglie residenti <i>Resident families (n°)</i> | % stranieri sulla popolazione residente <i>% of foreigners out of resident population</i> |
|---|---|------------------|------------------|---|---|--|
| | Residenti <i>Residents (n°)</i> | % Var. 2005/1995 | % Var. 2005/2004 | % sulla pop. totale <i>% of total pop.</i> | | |
| Bastiglia | 3.655 | 44,1 | 2,8 | 0,5 | 1.472 | 7,9 |
| Bomporto | 8.589 | 38,8 | 3,8 | 1,3 | 3.239 | 7,5 |
| Campogalliano | 8.064 | 12,5 | 0,2 | 1,2 | 3.238 | 7,9 |
| Camposanto | 3.039 | 2,4 | -0,7 | 0,5 | 1.190 | 9,0 |
| Carpi | 64.517 | 7,2 | 1,2 | 9,7 | 26.339 | 8,3 |
| Castelfranco Emilia | 27.931 | 27,4 | 2,2 | 4,2 | 11.498 | 7,4 |
| Castelnuovo Rangone | 12.980 | 24,0 | 2,0 | 2,0 | 5.095 | 7,0 |
| Castelvetro di Modena | 10.390 | 21,5 | 1,1 | 1,6 | 4.045 | 7,4 |
| Cavezzo | 7.090 | 9,7 | 0,3 | 1,1 | 2.812 | 8,7 |
| Concordia sulla Secchia | 8.763 | 5,7 | 0,0 | 1,3 | 3.407 | 9,2 |
| Fanano | 3.008 | 3,5 | 0,3 | 0,5 | 1.437 | 5,4 |
| Finale Emilia | 15.415 | 3,4 | 0,4 | 2,3 | 6.344 | 6,6 |
| Fiorano Modenese | 16.568 | 4,5 | 0,8 | 2,5 | 6.118 | 5,2 |
| Fiumalbo | 1.304 | -12,1 | -2,3 | 0,2 | 579 | 2,5 |
| Formigine | 31.402 | 12,2 | 1,6 | 4,7 | 12.015 | 4,9 |
| Frassinoro | 2.096 | -11,8 | -1,9 | 0,3 | 1.004 | 4,0 |
| Guiglia | 4.030 | 23,3 | 0,3 | 0,6 | 1.749 | 11,5 |
| Lama Mocogno | 3.007 | 0,5 | 0,1 | 0,5 | 1.414 | 5,2 |
| Maranello | 16.393 | 8,1 | 1,1 | 2,5 | 6.152 | 4,6 |
| Marano sul Panaro | 3.960 | 18,4 | 2,3 | 0,6 | 1.576 | 7,0 |
| Medolla | 5.964 | 8,4 | 1,1 | 0,9 | 2.389 | 6,5 |
| Mirandola | 23.037 | 7,2 | 0,8 | 3,5 | 9.383 | 9,3 |
| Modena | 180.469 | 3,4 | 0,2 | 27,1 | 79.745 | 9,7 |
| Montecreto | 935 | -5,3 | 0,9 | 0,1 | 445 | 5,3 |
| Montefiorino | 2.318 | -0,6 | -0,8 | 0,3 | 1.057 | 2,6 |
| Montese | 3.303 | 4,8 | 0,7 | 0,5 | 1.543 | 6,2 |
| Nonantola | 13.867 | 20,2 | 2,7 | 2,1 | 5.531 | 7,3 |
| Novi di Modena | 10.977 | 8,3 | 1,2 | 1,7 | 4.220 | 10,9 |
| Palagano | 2.439 | -0,3 | -0,7 | 0,4 | 1.104 | 9,7 |
| Pavullo nel Frignano | 16.242 | 18,0 | 1,0 | 2,4 | 6.687 | 7,1 |
| Pievepelago | 2.230 | 4,7 | 1,0 | 0,3 | 992 | 6,5 |
| Polinago | 1.830 | -2,0 | -1,7 | 0,3 | 870 | 6,9 |
| Prignano sulla Secchia | 3.593 | 10,8 | 0,6 | 0,5 | 1.450 | 5,8 |
| Ravarino | 6.004 | 27,7 | 1,8 | 0,9 | 2.326 | 8,8 |
| Riolunato | 733 | -9,1 | -0,7 | 0,1 | 340 | 2,3 |
| San Cesario sul Panaro | 5.673 | 9,7 | 1,2 | 0,9 | 2.257 | 5,0 |
| San Felice sul Panaro | 10.538 | 11,5 | 0,8 | 1,6 | 4.226 | 8,7 |
| San Possidonio | 3.783 | 12,5 | 0,6 | 0,6 | 1.466 | 13,3 |
| San Prospero | 5.172 | 25,7 | 1,7 | 0,8 | 2.054 | 10,2 |
| Sassuolo | 41.641 | 2,7 | -0,3 | 6,3 | 16.447 | 9,4 |
| Savignano sul Panaro | 8.831 | 11,7 | 1,0 | 1,3 | 3.472 | 8,9 |
| Serramazzone | 7.796 | 34,1 | 2,3 | 1,2 | 3.323 | 10,7 |
| Stemola | 2.637 | -5,1 | -0,4 | 0,4 | 1.287 | 3,8 |
| Soliera | 14.161 | 20,1 | 0,8 | 2,1 | 5.525 | 5,7 |
| Spilamberto | 11.442 | 7,8 | 0,6 | 1,7 | 4.667 | 9,9 |
| Vignola | 22.683 | 13,6 | 1,5 | 3,4 | 9.421 | 8,9 |
| Zocca | 4.773 | 10,3 | 1,2 | 0,7 | 2.267 | 11,0 |
| Provincia di Modena | 665.272 | 9,1 | 0,8 | 100,0 | 275.217 | 8,3 |
| Regione E. Romagna | 4.187.544 | 6,7 | 0,9 | - | 1.814.792 | 6,8⁽¹⁾ |
| Italia | 58.751.711 | 2,5 | 0,5 | - | 23.600.370 | 4,5⁽¹⁾ |

Fonte / Source: Provincia di Modena, Anagrafi comunali, Regione Emilia Romagna e Istat.
(1) dato stimato / estimated value.



POPOLAZIONE RESIDENTE IN PROVINCIA DI MODENA AL 31 DICEMBRE DEGLI ANNI 1992-2005. Valori assoluti.

RESIDENT POPULATION IN THE PROVINCE OF MODENA AT 31 DECEMBER FOR YEARS 1992-2005. Absolute values.

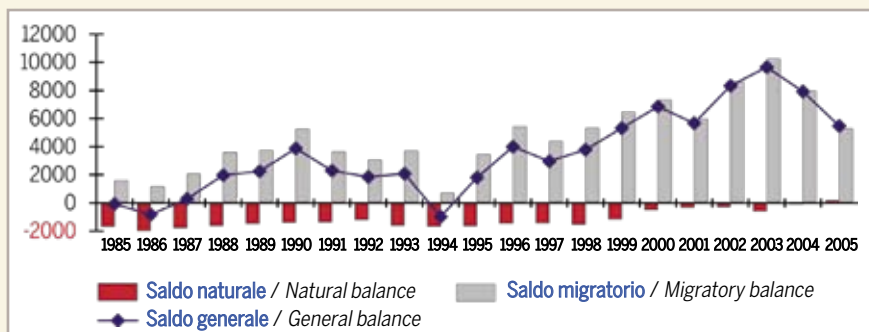


Fonte / Source: Provincia di Modena - Anagrafi comunali.

FLUSSI MIGRATORI E NATURALI IN PROVINCIA DI MODENA.

Valori assoluti. Periodo 1985-2005.

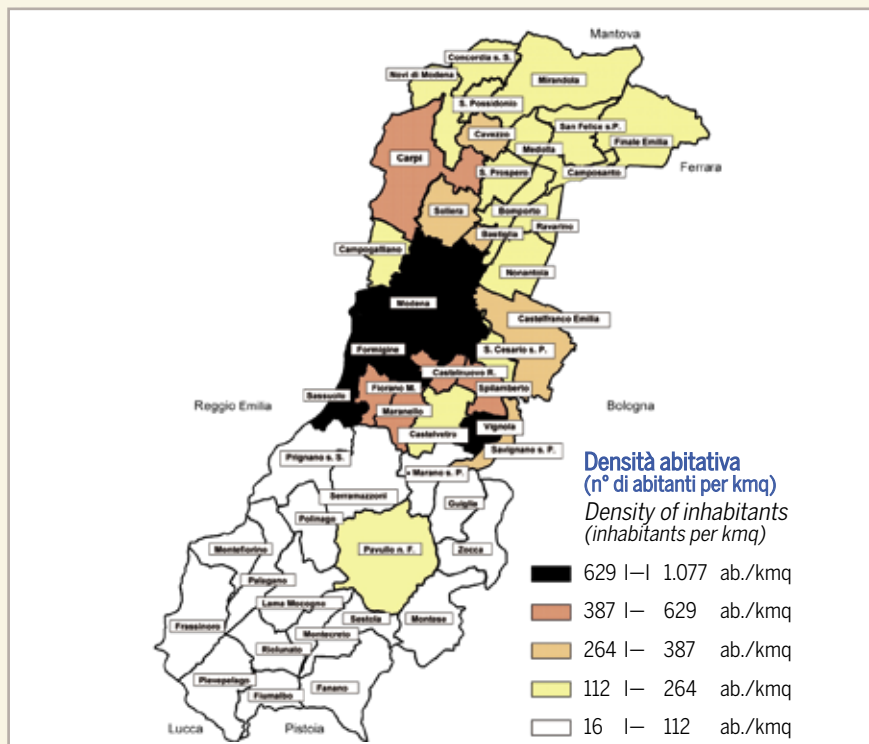
MIGRATORY AND NATURAL FLOWS IN THE PROVINCE OF MODENA. Absolute values. Period 1985-2005.



Fonte / Source: Provincia di Modena - Anagrafi comunali. Anni / Years 2001, 2002: dati provvisori / temporary data

DENSITA' ABITATIVA (AB./KMQ) IN PROVINCIA DI MODENA AL 31/12/2005.

DENSITY OF INHABITANTS (INHABITANTS PER KM²) IN THE PROVINCE OF MODENA AT 31/12/2005.



Fonte / Source: Provincia di Modena - Anagrafi comunali.

The consolidated characteristics of the Modena territory, linked to good living conditions, the quality of the development of the economic-production system and social living, definitely contribute to attracting new inhabitants.

Demographic dynamics have been especially intense since the end of the nineties, due to the influx of immigrants from other areas of the country and thanks to numerous official registrations of foreign citizens (following the introduction of regularisation laws). These flow typologies are the driving force of the province's demographic evolution and contribute in an increasingly more significant manner to redefinition of the face of the population in Modena.

Over the decade 1995-2005, the number of residents increased by 56,000 (+9.1%), bringing the total number of inhabitants in the province of Modena to 665,272 at 31 December 2005 (247 inhabitants per km²) with a growth of almost 5,500 residents more than the levels recorded the previous year (+0.8%).

59% of the population is concentrated in the seven demographically most important municipalities (Carpi, Castelfranco E., Formigine, Mirandola, Modena, Sassuolo and Vignola) with almost 392,000 residents at the end of 2005. In addition to consistent absolute increases recorded in the main towns and cities, the most recent period shows significant increases in other minor towns, where a lower cost of living, easier access to the housing market and the availability of accommodation, nearness to larger cities and main communications routes all contribute to attracting new residents.

At the end of 2005, the number of resident families totalled 275,217 (+3,999 nucleuses, +1.5% compared to 2004) with an average of 2.41 members per family. Analysis of the period 1995-2005 highlights constant contraction of the average family and corresponding increase in the absolute number of family nucleuses (+39,527 units, +16.8%); dynamics linked to the immigration phenomenon, to new social behaviour (the increase in more uxorio co-habitation, singles in the middle age bracket, etc...) and to ageing of the population (with a consequent pulverisation of the average size of family).

The slight upturn in the birth rate recorded over recent years, decidedly contributed to the intensity of reproductive behaviour by the foreign element, is confirmed by the over 6,700 births registered in the province during 2005. These events have resulted in a natural balance (births-deaths) of positive sign: +171 units (a situation not seen since the end of the seventies).

(continue)

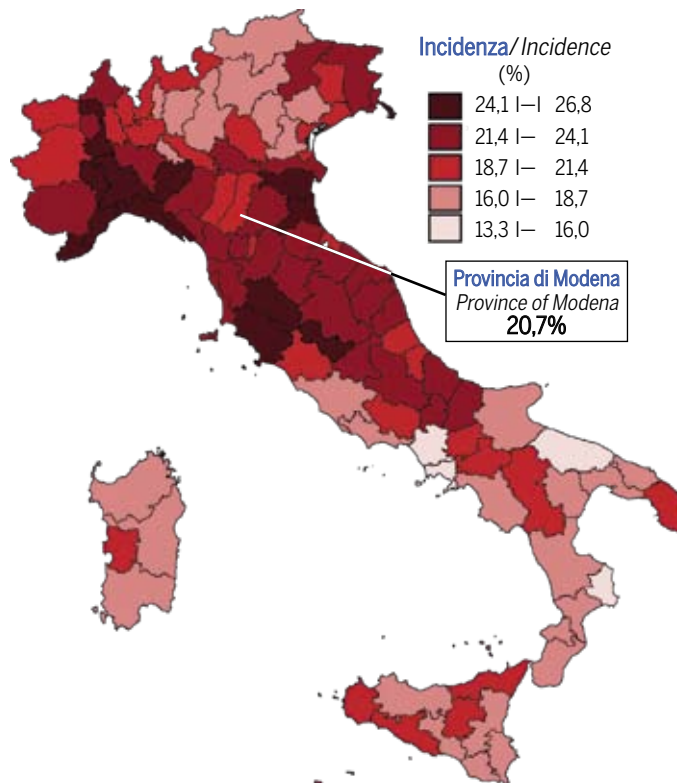
La capacità attrattiva nei confronti dei flussi migratori, che determinano l'incremento numerico della popolazione modenese, si concretizza, per l'anno 2005, in circa 5.300 iscrizioni nette (saldo significativamente più contenuto rispetto ai valori registrati nel biennio 2003-2004 e legato alle evoluzioni dei processi legati alla componente straniera). Le dinamiche demografiche descritte concorrono a disegnare la struttura della popolazione modenese nei suoi tratti essenziali: primo fra tutti, l'elevata consistenza numerica delle classi centrali di età lavorativa, le quali raccolgono i nati nel periodo del cosiddetto baby-boom (26-44 anni) e buona parte dei contingenti immigrati successivamente. L'analisi di medio-lungo periodo, evidenzia come gli accresciuti livelli di benessere e di salvaguardia della salute, abbiano contribuito all'incremento del livello di longevità, determinando una crescente presenza della componente anziana nella società. A fine 2005, in provincia di Modena, il contingente di popolazione in età 65 anni e oltre (138.664 unità), che comprende le varie graduazioni di popolazione in età senile, costituisce oltre 1/5 dei residenti complessivi: la loro incidenza è crescente e compresa fra il



valore medio regionale (22,7%) e la stima prodotta a livello nazionale (19,8%). La crescente presenza straniera rappresenta un fenomeno importante, oltre che in termini di sostegno per la crescita demografica, per l'economia, per la società in genere e va a costituire un'opportunità di arricchimento culturale e di scambio di valori. La profondità dell'impatto che la componente straniera esercita sulla struttura modenese complessiva è correlata con l'intensità del fenomeno (quasi 55.088 residenti a fine 2005, l'8,3% della popolazione complessiva, +5.166 unità, +10,3% rispetto al 2004). Le comunità straniere più consistenti, tutte in incremento numerico anche durante l'anno 2005, sono quella marocchina, che con 13.205 unità costituisce il 24% degli stranieri residenti in provincia di Modena; seguono quella albanese (5.442 unità; il 9,9%) e quella tunisina (4.550 unità; l'8,3%). Se in valore assoluto troviamo i contingenti più numerosi di stranieri residenti nei grossi centri urbani, è nei comuni minori che essi assumono il peso percentuale maggiore sul totale dei residenti, fornendo un significativo contributo alla ripresa demografica; ciò è particolarmente evidente nelle aree collinari e pedecollinari della provincia.

INCIDENZA % DELLA POPOLAZIONE IN ETÀ 65 E OLTRE SUL COMPLESSO DELLA POPOLAZIONE RESIDENTE NELLE PROVINCE ITALIANE AL 01/01/2005.

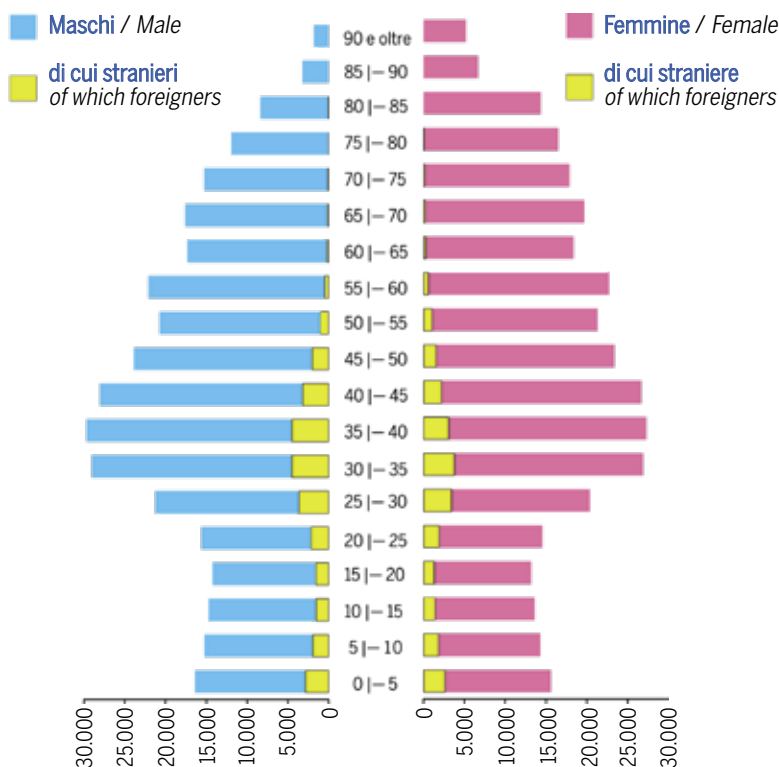
% INCIDENCE OF THE POPULATION AGED 65 AND OVER ON THE TOTAL OF THE POPULATION RESIDENT IN PROVINCES IN ITALY AT 01/01/2005.



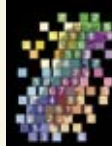
Fonte / Source: Provincia di Modena – elaborazione su dati Istat.

PIRAMIDE DELL'ETÀ QUINQUENNALE DELLA POPOLAZIONE RESIDENTE COMPLESSIVA E DEGLI STRANIERI RESIDENTI. PROVINCIA DI MODENA. 31/12/05.

PYRAMID OF AGE IN FIVE YEAR DIVISIONS OF THE TOTAL RESIDENT POPULATION AND OF RESIDENT FOREIGNERS. PROVINCE OF MODENA. 31/12/05.



Fonte / Source: Provincia di Modena. Anagrafi comunali.



CITTADINI STRANIERI RESIDENTI IN PROVINCIA DI MODENA, IN EMILIA-ROMAGNA E IN ITALIA AL 31.12 DEGLI ANNI 1993-2005. Valori assoluti. Composizioni percentuali.
FOREIGNERS RESIDENT IN THE PROVINCE OF MODENA, IN EMILIA-ROMAGNA AND IN ITALY AT 31.12 FOR THE YEARS 1993-2005. Absolute values. Percentage compositions.

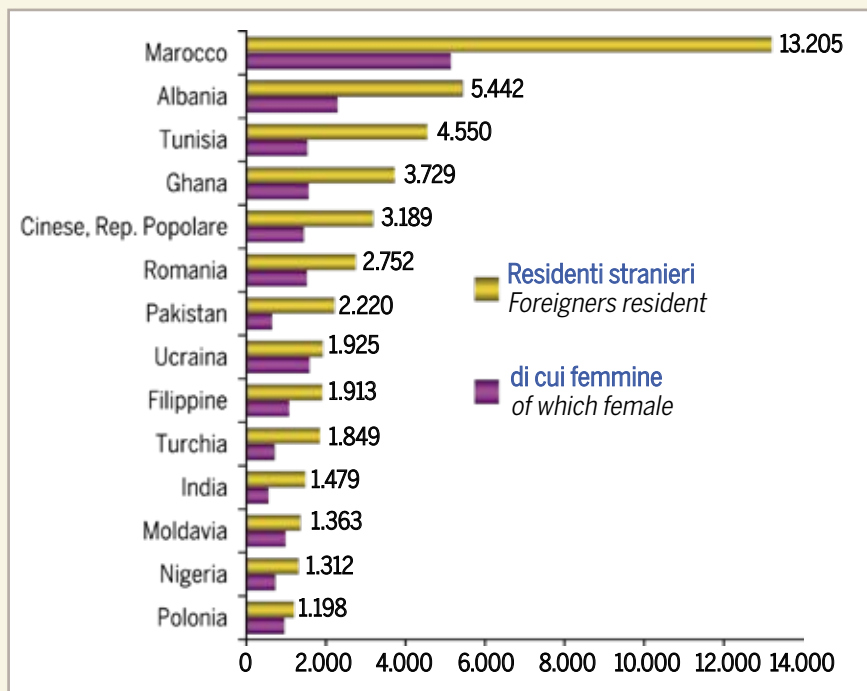
| ANNI YEARS | STRANIERI RESIDENTI IN PROVINCIA DI MODENA (1) (2) (3) FOREIGNERS RESIDENT IN THE PROVINCE OF MODENA (1) (2) (3) | | | STRANIERI RESIDENTI IN EMILIA-ROMAGNA (2) (3) FOREIGNERS RESIDENT IN EMILIA-ROMAGNA (2) (3) | | | STRANIERI RESIDENTI IN ITALIA (3) FOREIGNERS RESIDENT IN ITALY (3) | | |
|---------------|---|---|--|--|---|--|---|---|--|
| | valori assoluti absolute values | var. % su anno precedente % variations compared to previous year | % sulla popolaz. residente % of resident population | valori assoluti absolute values | var. % su anno precedente % variations compared to previous year | % sulla popolaz. residente % of resident population | valori assoluti absolute values | var. % su anno precedente % variations compared to previous year | % sulla popolaz. residente % of resident population |
| | | | | | | | | | |
| 1993 | 9.591 | 11,4 | 1,6 | 47.379 | 10,0 | 1,2 | 629.165 | 9,8 | 1,1 |
| 1994 | 10.412 | 8,6 | 1,7 | 52.397 | 10,6 | 1,3 | 685.469 | 8,9 | 1,2 |
| 1995 | 11.542 | 10,9 | 1,9 | 57.803 | 10,3 | 1,5 | 737.793 | 7,6 | 1,3 |
| 1996 | 13.846 | 20,0 | 2,3 | 70.568 | 22,1 | 1,8 | 884.555 | 19,9 | 1,5 |
| 1997 | 15.937 | 15,1 | 2,6 | 81.265 | 15,2 | 2,1 | 991.678 | 12,1 | 1,7 |
| 1998 | 18.312 | 14,9 | 3,0 | 93.555 | 15,1 | 2,4 | 1.116.394 | 12,6 | 1,9 |
| 1999 | 21.567 | 17,8 | 3,4 | 110.168 | 17,8 | 2,8 | 1.270.553 | 13,8 | 2,2 |
| 2000 | 25.553 | 18,5 | 4,0 | 130.304 | 18,3 | 3,3 | 1.464.589 | 15,3 | 2,5 |
| 2001* | 29.933 | 17,1 | 4,7 | 152.219 | 16,8 | 3,8 | 1.546.789 | 5,6 | 2,7 |
| 2002* | 33.951 | 13,4 | 5,3 | 175.724 | 15,4 | 4,4 | 1.745.093 | 12,8 | 3,0 |
| 2003 | 41.674 | 22,7 | 6,4 | 210.397 | 19,7 | 5,2 | 1.990.159 | 14,0 | 3,4 |
| 2004 | 49.922 | 19,8 | 7,6 | 257.161 | 22,2 | 6,2 | 2.402.157 | 20,7 | 4,1 |
| 2005* | 55.088 | 10,3 | 8,3 | 285.552 | 11,0 | 6,8 | 2.628.780 | 9,4 | 4,5 |

* Regione Emilia-Romagna: stime su dati ISTAT / Region of Emilia-Romagna: estimates on ISTAT data (National Statistics Institute).

Fonte / Source: (1) Servizio Statistico e Osservatorio Economico e Sociale della Provincia di Modena - Elaborazioni su dati dell'anagrafe (2) Regione Emilia-Romagna (3) ISTAT.

CITTADINI STRANIERI RESIDENTI IN PROVINCIA DI MODENA, AL 31 DICEMBRE 2005, PER CITTADINANZA (le comunità più numerose) E PER SESSO. Valori assoluti.

FOREIGNERS RESIDENT IN THE PROVINCE OF MODENA, AT 31st DECEMBER 2005, PER NATIONALITY (the most numerous communities) AND PER GENDER. Absolute values.



Fonte / Source: Provincia di Modena. Anagrafi comunali.

The capacity to attract migratory flows, determining a numeric increase in the population in Modena resulted in about 5,300 net subscriptions (a balance significantly less consistent if compared to the values registered in the years 2003-2004 and connected to the evolutions of the processes of the foreign component). The demographic dynamics described contribute to tracing the essential features of Modena's population structure: above all, the high numbers of the central working age brackets, caused by the so-called baby-boom (26-44 years of age), and most of the immigrants arriving later. Medium-long term analysis shows how increased levels of well-being and good health have contributed to an increase in longevity, resulting in a growing number of elderly people. At the end of 2005, in the province of Modena, the quota of the population aged 65 and over (138,664 persons), which includes the various levels of population in the old age bracket, makes up over one fifth of the total number of residents: their incidence is growing and is placed between the regional average value (22.7%) and the national estimate (19.8%). The growing presence of foreigners is an important phenomenon, not only in terms of support for demographic growth but also for the economy and the society in general and helps to provide an opportunity for cultural enrichment and exchange of values. The degree of impact that the foreign component has on the overall structure of Modena is linked to the intensity of the phenomenon (almost 55,088 residents at the end of 2005, 8.3% of the total population, +5,166 units, +10.3% compared with 2004). The largest foreign communities, which all increased in number during 2005, are Moroccans, who with 13,205 units represent 24% of foreigners resident in the province of Modena. They are followed by Albanians (5,442 units, 9.9%) and Tunisians (4,550 units, 8.3%). Where absolute values are concerned, the largest numbers of foreigners live in large cities, while the smaller towns bear the greater percentage weight on the total of residents, providing a significant contribution to an upturn in the population; this is especially obvious in areas in the hills and foothills in the province.

